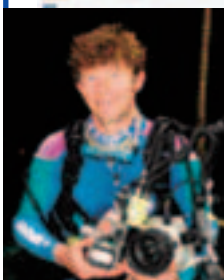


## Un projet ambitieux a vu le jour

DORIS a vu le jour le 4 décembre dernier. <<http://doris.ffessm.fr>> est un site internet créé pour être la référence en matière de diffusion des connaissances au sujet des êtres vivants des eaux marines et des eaux douces françaises, que ce soit en métropole ou en outremer. C'est une réalisation collective de la commission nationale environnement et biologie subaquatiques de la FFESSM à l'initiative de Vincent Maran, et qui n'aurait pu voir le jour sans le travail acharné de toute une équipe. Rencontre avec le pilote du projet devenu, aujourd'hui, réalité.



**Subaqua Avant d'aller plus avant dans la description du programme, pourquoi le nom de DORIS ?**

tion). Il était facile de créer un acronyme pertinent utilisant les lettres de ce mot: Données d'Observation de Reconnaissance et d'Identification de la faune et de la flore Subaquatiques. C'est un mot court et facile à retenir intéressant pour l'usage qui lui est destiné.

**S. Des sites consacrés à la vie marine existent déjà, pourquoi un de plus ?**

**V. - M.** Il suffit d'aller voir DORIS en ligne <<http://doris.ffessm.fr>> pour se rendre compte que ce site ne possède aucun équivalent ! Tout d'abord, j'ai, dès sa conception, insisté sur la richesse iconographique qu'il allait devoir présenter. Alors que la plupart des sites, comme les livres d'ailleurs, ne mon-

trient qu'une photo par espèce, ou quelques photos souvent répétitives, DORIS a la vocation de montrer un maximum de photos représentant un être vivant sous différents aspects de sa biologie: le mâle et la femelle s'il y a un dimorphisme sexuel, les jeunes, les œufs, les comportements de nutrition, de reproduction, de défense, certains détails particuliers... pour ne citer que ces exemples.

**S. Quelles sont les origines de ces photos ?**

**V. - M.** Elles sont variées ! Il y a d'abord la grande quantité de photos prises par des plongeurs qui sont de plus en plus nombreux à être curieux de biologie et qui en même temps pratiquent la

**Vincent Maran** Les doris sont des limaces de mer\*, des organismes particulièrement appréciés des plongeurs curieux de vie marine. Le Doris dalmatien plus particulièrement est un animal emblématique de certains sites de plongée. DORIS est par ailleurs, et depuis l'Antiquité, grâce à la mythologie, un nom très fortement lié au monde marin. D'autres usages de ce nom ont perpétué ce lien (nom d'une embarca-

# Que trouve-t-on dans DORIS ?

photo sous-marine. Le numérique a beaucoup contribué au développement de la prise de vue sous-marine, chez les plongeurs bios particulièrement. Il y a aussi les clichés de ceux qui sont avant tout photographes. Nous les en remercions et espérons continuer une fructueuse collaboration. Certains d'entre eux sont parmi les plus illustres (un champion du monde) ! Par ailleurs, lors de leurs recherches de certains clichés particuliers (argonaute, cétacés...), il peut aussi y avoir de la part des participants au site DORIS la possibilité de demandes de contributions photographiques à des partenaires extérieurs, scientifiques ou photographes, étrangers parfois, ce qui nous a amenés à prévoir des formulaires de demandes de documents dans d'autres langues que la nôtre !

**S.** *En dehors de cet aspect photographique, quelles sont les autres spécificités qui font l'originalité de DORIS ?*

**V. - M.** Il y a tout d'abord la volonté de mettre à la disposition du plus grand nombre, à commencer par la communauté des plongeurs, une somme inégalée d'informations facilement accessibles et compréhensibles par tout un chacun, tout en étant scientifiquement les plus exactes possibles.

**S.** *C'est ce que l'on appelle de la vulgarisation scientifique !*

**V. - M.** Oui, effectivement. Nous nous réjouissons d'avoir pu bénéficier, pour la rédaction de certains textes, comme pour la vérification d'autres, de la collaboration de spécialistes et de chercheurs de domaines biologiques les plus variés. Nous avons d'ailleurs été contactés par des scientifiques du Muséum national d'histoire naturelle pour une collaboration que nous espérons des plus fructueuses.

**S.** *Pour ceux qui n'auraient pas encore eu la possibilité de consulter DORIS en ligne pouvez-vous indiquer rapidement comment la flore et la faune y sont abordées.*

**V. - M.** Le cœur de DORIS est constitué très majoritairement par ce que nous avons appelé des "fiches", c'est-à-dire des ensembles de rubriques qui se rapportent à une espèce et qui sont organisés d'une manière pertinente, le tout évidemment introduit par les photos dont nous avons déjà parlé.

À terme, il est prévu d'y retrouver la quasi-totalité des espèces que les plongeurs peuvent rencontrer durant leurs explorations. C'est un travail de longue haleine... Il ne faudra pas s'attendre à tout trouver tout de suite en ligne ! Pour certaines espèces animales ou végétales il y a beaucoup à dire : la seiche, le mérou, la gorgone pourpre, la posidonie, le brochet... Pour d'autres, dont il ne sera pas vraiment utile de citer les noms, espèces très modestes, non comestibles, repérées seulement par des plongeurs très observateurs, il n'y aura que peu d'indications, parce que l'on sait peu de choses à leur sujet. Certaines de ces espèces, déjà en ligne, n'ont strictement jamais été décrites ailleurs que dans des publications scientifiques. Les chercheurs qui collaborent avec nous ont évidemment trouvé très intéressante notre réalisation, et un bon nombre d'entre eux, parmi les plus illustres, nous ont apporté leurs irremplaçables connaissances.

Pour toute espèce on donne le nom scientifique et le nom commun en français. Quand celui-ci n'existe pas, c'est le cas des espèces peu connues, on en propose un qui sera le plus logique ! On cherche à retrouver et communiquer les origines des noms des êtres vivants décrits. Évidemment leur répartition géographique est indiquée.

Nous précisons les critères de reconnaissance rapides : la "clé d'identification" ainsi qu'une description plus détaillée pour ceux qui souhaitent des informations plus complètes.

La position systématique est indiquée, mais il convient d'être prudent à ce sujet : d'une part parce que différents auteurs scientifiques peuvent ne pas être d'accord à ce sujet, d'autre part parce que c'est une partie de la biologie qui est actuellement en pleine révolution ! En effet, ça déménage pas mal entre les rayons, poussiéreux parfois, des collections d'échantillons de zoologie ou de botanique. Une nouvelle manière de classer les êtres vivants a vu le jour (elle est dite "phylogénétique") et se base sur des critères plus objectifs et rationnels que ceux qui avaient été auparavant utilisés. Nous sommes en pleine période de transition entre l'ancienne systématique et la nouvelle, ce qui ne simplifie vraiment pas notre travail (merci encore à Yves Muller d'apporter aux Doridiens ses indispensables lumières au sujet de ce problème délicat).

Enfin, et c'est le plus intéressant, un maximum d'informations au sujet de la biologie des espèces est apporté : nutrition, reproduction, défense, vie associée et tout ce qui peut concerner les rapports entre l'Homme et ces espèces. Le comportement du plongeur vis-à-vis d'une espèce animale, et l'inverse (!) sont précisés à chaque fois qu'il y a quelque chose d'intéressant à dire. Toutes les anecdotes originales au sujet d'un être vivant trouveront leur place dans DORIS. Savez-vous pourquoi on a utilisé des tiges de laminaires au moment d'accouchements difficiles ? Quel usage de l'os de seiche a été fait en bijouterie ? Quelle est l'origine du nom de l'œil de Sainte-Lucie ?

Non ? Alors à bientôt sur <<http://doris.ffessm.fr>> !



**Inutile de chercher ces étranges vers dans les guides courants à disposition des plongeurs bios, vous ne les trouverez que sur DORIS ! (Polydora hoplura).**







**Tous les plongeurs qui ont déjà trempé leurs palmes dans l'étang de Thau ont remarqué ce très beau cérianthe... qui n'est décrit dans aucun ouvrage français ! Seul DORIS peut vous donner son nom et sa biologie: cérianthe solitaire (Pachycerianthus solitarius).**

communs français. Un glossaire est bien sûr en ligne et s'enrichira encore progressivement.

**S. Collecter ces informations et rédiger ces fiches, ce n'est pas une mince affaire!**

**V. - M.** En effet. Il faut remercier tous ceux qui se sont attelés à cette tâche de rédaction: les rédacteurs sont les chevilles ouvrières de l'élaboration des fiches réalisées. Ils sont encadrés par des responsables régionaux: les "Doridiens" qui ont de plus la responsabilité de la mise en ligne des fiches terminées. Avant cela les fiches sont vérifiées par d'autres personnes, ce qui fait qu'avec les photographes, on compte un nombre élevé de participants: plus de 170 personnes à ce jour sont impliquées dans la réalisation de ce site. Les Doridiens ne ménagent pas non plus leurs efforts, il faut également les remercier ici. L'équipe DORIS a été

Dans ces rubriques est abordé tout ce qui peut intéresser chaque personne curieuse de la vie dans les eaux marines et dans les eaux douces: description précise de l'organisme de manière à s'assurer qu'il s'agit d'une espèce et non d'une autre, informations au sujet de sa biologie: nutrition, reproduction... et bien sûr tous les aspects de sa biologie qui sont les plus en rapport avec notre vécu de plongeurs. Nous avons cherché à présenter les anecdotes les plus intéressantes et les informations les plus utiles aux plongeurs: espèces protégées, précautions à prendre pour l'approche ou l'observation de certains animaux... Nous avons également cherché à démystifier les noms scientifiques – les noms "latins" – en donnant à chaque fois que cela était possible l'origine étymologique des termes employés; et nous avons cherché à le faire aussi d'ailleurs pour les noms



**DORIS c'est aussi l'outremer, cet étrange poisson des Antilles sera à son tour en ligne: chauve-souris à ventre rouge (Ogcocephalus nasutus).**

## L'équipe DORIS

**98** Elle comprend également Frédéric Ziemski webmestre adjoint, Véronique Müller, responsable scientifique, Chantal Delcausse, qui s'occupe de la gestion du glossaire... et d'autres personnes encore. Toutes les personnes impliquées sont présentées plus explicitement sur le site lui-même.

assez exigeante au sujet de l'exactitude et de l'homogénéité des informations à rassembler, même si, au pays des limaces de mer, peuvent subsister quelques coquilles... que nous nous efforcerons d'éliminer rapidement ! Évidemment, il s'agit pour une certaine part de compilation d'observations qui sont présentes sur des supports variés : guides généralistes, ouvrages scientifiques, autres sites internet fiables – ce qui est d'ailleurs communément prati-

## Le Muséum national d'histoire naturelle de Paris

Nous avons été contactés par le Muséum national d'histoire naturelle de Paris pour une collaboration des plus fructueuses, en biologie on parlerait même de symbiose ! Nous possédons les photos, nous disposons de rédacteurs, et même de vérificateurs mais le Muséum peut proposer des correcteurs scientifiques qui pourront effectuer une ultime lecture et apporter leurs connaissances pour que la fiche soit la plus exacte possible ! Une correspondance entre certaines pages de nos sites est d'ailleurs envisagée.

## L'utilisation des photos

DORIS a été conçu aussi pour permettre aux encadrants de la FFESSM, bios principalement, de disposer d'une très riche banque d'images. Ils pourront utiliser toute photo, sans demande d'autorisation préalable, pour tout usage pédagogique pendant leurs activités fédérales.

Évidemment, il convient de préciser (un "copyright" est là pour cela) l'auteur de tout cliché.

Pour tout autre usage des photos, une demande devra être formulée auprès du photographe, qui pourra être contacté en ligne. Toutes les informations sur les protections (copyright, CNIL...) sont disponibles sur le site.

gine pour aboutir à une formule qui devrait, nous en sommes certains, séduire le plus grand nombre. Ceci n'est qu'un des aspects de leur travail, ils n'ont pas ménagé leurs journées et leur peine pour aboutir à la réalisation telle qu'elle se présente aujourd'hui. DORIS est une aventure scientifique, technique, mais aussi humaine... D'autres personnes se sont aussi beaucoup impliquées dans cette réalisation et méritent nos chaleureux remerciements. Attention toutefois, nous sommes loin d'avoir mis en ligne toutes les fiches des espèces que les plongeurs pourront communément rencontrer, il y a donc encore beaucoup d'ouvrage à accomplir !

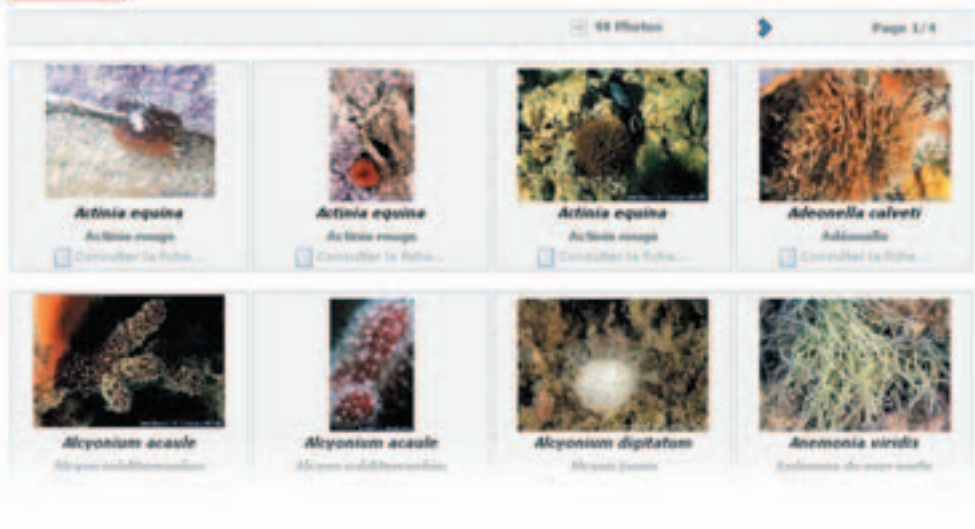
**S.** Quand pensez-vous finir ?

**V. - M.** Jamais ! En biologie, il faut toujours être modeste, il y a tellement à faire ! Concrètement, nous aimerions à court terme mettre en ligne les fiches des quelques centaines d'espèces les plus courantes, ce qui n'empêchera pas des fiches d'espèces plus rares d'être également mises en ligne rapidement aussi. Ensuite, il s'agira de tenter de présenter la quasi-totalité des espèces vivantes pouvant être rencontrées par



Jonathan LAMASSE - Sous-marin

Boitier Nikon F90X, caisson Subal, 2 flashes SB105.



qué par tous les rédacteurs des guides naturalistes – mais il peut s'agir aussi d'informations qui sont le fruit d'échanges avec des spécialistes et quasi inaccessibles par ailleurs, ou alors même d'observations personnelles des plongeurs bios eux-mêmes.

**S.** On a bien compris cet aspect-là de votre démarche, et on imagine que ceux qui ne l'ont pas encore fait seront curieux d'aller constater la richesse des informations mises à leur disposition. Mais sera-t-il facile pour un néophyte d'accéder à la fiche d'une espèce qu'il aura observée en plongée et au sujet de laquelle il ne sait rien, à commencer par le nom ?

**V. - M.** C'est ce qui a été souhaité. Il faut à ce propos rendre particulièrement hommage à deux membres de la commission bio: Michel Péan et Frédéric André. Ils ont dès l'origine rejoint ce qui n'était qu'un projet et ont apporté leurs inestimables connaissances et savoir-faire dans la réalisation de DORIS. Michel Péan est le très efficace webmestre de la CNEBS et Frédéric André

avait déjà conçu un site internet remarquable suite à une mission de plongeurs biologistes à Sulawesi. Ce site a d'ailleurs été primé lors des "Net d'Or 2003" dans la catégorie "Sciences". Fred et Michel ont rapidement et très efficacement élargi les modes de recherches que j'avais proposé à l'ori-

## Qui contacter pour participer ?

Toute personne voulant contribuer à la rédaction de fiches sur des espèces animales ou végétales vivant en mer ou en eau douce est invitée à contacter à partir du site les responsables régionaux, les Doridiens. Ceux-ci expliqueront la marche à suivre pour rejoindre une équipe régionale et la manière de procéder pour parvenir à réaliser de bonnes fiches richement illustrées.



## Une longue gestation...

les plongeurs sur les côtes de France métropolitaine (et ultérieurement d'outre-mer, mais la somme de travail est considérable !) et également dans nos eaux douces. C'est un travail qui ne sera jamais terminé, il y aura toujours de nouvelles espèces à décrire, de meilleures photos à présenter, de nouvelles informations à publier... de quoi occuper les plongeurs bios de la FFESSM des générations futures, pour reprendre une expression qui a fait florès !

**S. Parlons justement de l'implication de la FFESSM dans DORIS.**

**V. - M.** J'allais y venir bien sûr. Ce n'est pas pour rien que le site est nommé <doris.ffessm.fr>. Lorsque j'ai présenté ce projet à mes homologues instructeurs bios, il a reçu d'emblée leur soutien, notamment celui de Patrice Petit de Voize qui est aussi président de la commission nationale environnement et biologie subaquatiques (CNEBS). Patrice a présenté le projet au bureau national de la FFESSM de manière à pouvoir obtenir l'indispensable financement permettant la conception du site.

Tous les participants sont bénévoles bien sûr, mais il fallait les compétences d'une société informatique pour construire, selon notre cahier des charges, l'architecture relativement élaborée, mais facile d'usage, de DORIS. Fort heureusement pour nous, le bureau national nous a octroyé un budget permettant de réaliser le site tel qu'il apparaît à ce jour. La FFESSM montre ainsi son implication dans la diffusion des connaissances au sujet de l'environnement et, une fois encore, les plongeurs amateurs sont d'efficaces relais entre le monde scientifique et le grand public. Plus nous aurons à notre disposition des informations précises et nombreuses concernant les espèces marines, plus nous pourrons être performants dans nos observations au sujet du milieu dans lequel nous évoluons, et plus nous le serons au sujet de ses transformations possibles dans l'avenir... ■

*\* Une des limaces du groupe des doris a pour nom d'espèce – depuis le XIX<sup>e</sup> siècle – “webbi”, c'était quand même une prédestination à devenir le symbole d'un site Internet à ne pas laisser passer !*

**Toutes les plongeuses, tous les plongeurs peuvent contribuer à la constitution de la base de données DORIS. Pour découvrir la marche à suivre et devenir un “doridien” contactez un responsable régional. La marche à suivre se trouve sur le site <<http://doris.ffessm.fr>>.**

Deux ans ont été nécessaires entre la mise en route du projet et la mise en ligne de DORIS... Il aura fallu en réunir des compétences et des conditions ! D'abord rassembler une équipe aussi bien constituée de personnes s'occupant des aspects techniques du site que de correspondants régionaux capables de fédérer un ensemble de rédacteurs, de vérificateurs et de photographes. Ensuite il aura été nécessaire de constituer un dossier suffisamment crédible pour être en mesure de le présenter au bureau de la FFESSM. Ceci étant un préalable indispensable à l'obtention du financement permettant la réalisation par une société professionnelle d'une architecture de site aussi performante dans son fonctionnement que satisfaisante dans son esthétique et sa présentation générale.

Après de multiples allers et retours entre les bénévoles de la commission bio (qui n'ont pas ménagé leur temps libre !) et les professionnels de cette société qui ont dû intégrer nos desiderata techniques, nous avons vu naître un très beau bébé qui ne demande maintenant qu'à grandir, c'est-à-dire surtout “grossir” en nombre de fiches !

## Une évolution déjà prévue

Dans le cadre des moyens qui avaient été alloués au projet DORIS le maximum a été réalisé. Les objectifs techniques ont été atteints et parfois mêmes dépassés : des fonctionnalités qui ne semblaient pas envisageables pour cette première version ont été malgré tout obtenues. Et si on parle de première version, c'est qu'il est déjà envisagé d'en réaliser ultérieurement une seconde, encore plus conviviale et plus complète dans ses objectifs qui seront toujours d'offrir aux plongeurs bios un outil d'usage facile et simultanément complet autant qu'il est possible dans son contenu. DORIS vous invite donc à la suivre maintenant et dans l'avenir ; vous serez assurés de toujours passer avec elle d'excellents moments !

