

RÉSEAU ALIEN
OCCITANIE

GUIDE D'IDENTIFICATION DES ESPÈCES

<https://biologie.ffessm.fr/alien-occitanie>

Arthropodes (6)	Mollusques (7)	Tuniciers (7)	Végétaux (9)	Poissons (18)	
Balane croix de Malte (<i>Austrominius modestus</i>)	Crépidule (<i>Crepidula fornicata</i>)	Ascidie japonaise (<i>Styela clava</i>)	Algue à crochets (<i>Asparagopsis armata</i>)	Blennie pilicorne (<i>Parablennius pilicornis</i>)	Poisson-chat rayé (<i>Plotosus lineatus</i>)
Crabe bleu américain (<i>Callinectes sapidus</i>)	Huître creuse (<i>Magallana gigas</i>)	Ascidie plissée (<i>Styela plicata</i>)	Algue chevelue rouge (<i>Asparagopsis taxiformis</i>)	Bourse réticulée (<i>Stephanolepis diaspros</i>)	Poisson-Chirurgien de Monrovia (<i>Acanthurus monroviae</i>)
Crabe chinois à mitaines (<i>Eriocheir sinensis</i>)	Huître perlière rayée (<i>Pinctada imbricata radiata</i>)	Ascidie sale (<i>Asciella aspersa</i>)	Caulerpe à feuilles d'if (<i>Caulerpa taxifolia</i>)	Calicagère blanche (<i>Kyphosus sectatrix</i>)	Poisson-flûte (<i>Fistularia commersonii</i>)
Crabe plat des oursins (<i>Percnon gibbesi</i>)	Lièvre de mer effiloché (<i>Bursatella leachii</i>)	Cione robuste (<i>Ciona robusta</i>)	Caulerpe cylindracée (<i>Caulerpa cylindracea</i>)	Cicerelle de l'Atlantique (<i>Gymnammodytes semisquamatus</i>)	Poisson-lapin à queue tronquée (<i>Siganus luridus</i>)
Grapse sanguin (<i>Hemigrapsus sanguineus</i>)	Moule asiatique (<i>Arcuatula senhousia</i>)	Claveline vaporeuse (<i>Clavelina oblonga</i>)	Dictyote d'Okamura (<i>Rugulopteryx okamurae</i>)	Dérivant gélatineux (<i>Psenes pellucidus</i>)	Poisson-lapin à ventre strié (<i>Siganus rivulatus</i>)
Crabe de vase américain (<i>Rhithropanopeus harrisi</i>)	Moule de la mer Rouge (<i>Brachiodontes pharaonis</i>)	Grande claveline (<i>Clavelina lepadiformis</i>)	Grateloupe du Pacifique (<i>Grateloupia turuturu</i>)	Loup Atlantique (<i>Anarhichas lupus</i>)	Poisson-pierre commun (<i>Synanceia verrucosa</i>)
	Rapane veiné (<i>Rapana venosa</i>)	Polyandrocarpe de Zorritos (<i>Polyandrocarpa zorritensis</i>)	Halophile stipulée (<i>Halophila stipulacea</i>)	Pinge brésilien (<i>Pinguipes brasilianus</i>)	Rascasse volante (<i>Pterois volitans/miles</i>)
			Sargasse japonaise (<i>Sargassum muticum</i>)	Poisson-bagnard (<i>Abudefduf vaigiensis</i>)	Serpenton à selles (<i>Pisodonophis semicinctus</i>)
			Wakamé (<i>Undaria pinnatifida</i>)	Poisson-ballon à bandes argentées (<i>Lagocephalus sceleratus</i>)	Syngnathe de Duméril (<i>Syngnathus rostellatus</i>)
Bryozoaires (1)	Cténares (1)	Vers annélidés (1)			
Bugule brune (<i>Bugula neritina</i>)	Cténoaphore américain (<i>Mnemiopsis leidyi</i>)	Cascaïl (<i>Ficopomatus enigmaticus</i>)			

Clé d'identification

- 10 mm de diamètre
- 4 plaques, entourant l'opercule, avec des creux ou sillons
- Jonctions rectilignes entre les plaques
- Allure de Croix de Malte :



Milieu de vie

On la trouve fixée sur des supports naturels (rochers, coquilles...) ou artificiels (bouées...) à faible profondeur (de la surface à quelques mètres). Elle préfère les zones calmes, protégées de la houle.

Origine : Nouvelle-Zélande



doris.ffesm.fr © Pierre NOEL

Risque de confusion

Avec la balane commune (*Semibalanus balanoides*), plus grande (15-20 mm), avec 6 plaques au lieu de 4 et des côtes très marquées. Elle n'est pas présente en Méditerranée. Les grands spécimens de la photo ci-dessous sont des balanes communes.



doris.ffesm.fr © Murielle TOURENNE

Plus d'information sur cette espèce sur <https://doris.ffesm.fr>

Si vous voyez cette espèce :

Renseignez votre observation sur **CROMIS** (<https://cromis.ffesm.fr>) ou écrivez-nous (contact.biologie@ffesmpm.fr)

Clé d'identification

- Jusqu'à plus de 20 cm de large
- Couleur générale bleutée
- Rangée d'épines au bord de la carapace dont une très proéminente de chaque côté
- Comportement agressif

Milieu de vie

On le trouve dans les estuaires, les lagunes et en mer jusqu'à 35 m de profondeur. Il supporte également l'eau douce. C'est un prédateur redoutable pour de nombreux coquillages.

Origine : Atlantique Nord-Ouest



Risque de confusion

Confusions possibles avec *Portunus segnis* et *Portunus pelagicus*. La photo ci-dessous montre un crabe bleu américain camouflé dans la vase. Les teintes bleues des pattes sont néanmoins bien visibles.



Plus d'information sur cette espèce sur <https://doris.ffessm.fr>

Si vous voyez cette espèce :

Renseignez votre observation sur **CROMIS** (<https://cromis.ffessm.fr>) ou écrivez-nous (contact.biologie@ffessmpm.fr)

Clé d'identification

- Carapace jusqu'à 9 cm
- Couleur brun clair
- Pattes bordées de poils
- Pinces avec des pointes blanches
- Extrémités des pinces du mâle recouvertes de fourrure

Milieu de vie

Ce crabe vit à faible profondeur, essentiellement en eau douce, sur les berges (terriers). Toutefois, pour se reproduire, il migre en mer, dans les eaux saumâtres (estuaires), parcourant parfois plusieurs centaines de kilomètres.

Origine : Asie de l'Est



Risque de confusion

Pas de confusion possible avec d'autres espèces en Méditerranée. La photo ci-dessous montre le premier individu recensé en France en 1948.



Plus d'information sur cette espèce sur <https://doris.ffesm.fr>

Si vous voyez cette espèce :

Renseignez votre observation sur **CROMIS** (<https://cromis.ffesm.fr>) ou écrivez-nous (contact.biologie@ffesmpm.fr)

Clé d'identification

- Petite taille, maximum 4 cm
- Corps très plat, carapace lisse et arrondie
- Ligne blanche à l'avant de la carapace
- Pattes avec bandes jaunes
- Pinces orange

Milieu de vie

Ce crabe vit à faible profondeur, de la surface jusqu'à 10 m. Il se dissimule dans les rochers ou des structures non naturelles (piliers, digues). Il est souvent à proximité d'oursins noirs.

Origine : Atlantique intertropical et Pacifique américain



Risque de confusion

Avec le crabe marbré (*Pachygrapsus marmoratus*, photo ci-dessous) dont la couleur est plus sombre, sans ligne blanche devant la carapace qui est aussi moins arrondie. Il n'a pas de bandes jaunes sur les pattes.



Plus d'information sur cette espèce sur <https://doris.ffessm.fr>

Si vous voyez cette espèce :

Renseignez votre observation sur **CROMIS** (<https://cromis.ffessm.fr>) ou écrivez-nous (contact.biologie@ffessm.fr)

Clé d'identification

- Petite taille, jusqu'à 4 cm
- Carapace carrée avec taches colorées (violet, brun ou orange)
- Pattes alternant bandes sombres et claires
- Pinces tachetées de rouge

Milieu de vie

On le trouve sur de petits fonds rocheux et sableux. Il préfère les eaux tempérées à froides et supporte les variations de salinité et de température. Grégaire, il a tendance à se regrouper jusqu'à former de véritables colonies.

Origine : Pacifique Nord-Ouest



Risque de confusion

Avec d'autres crabes de la même famille (Grapsidés), tel que le crabe marbré (*Pachygrapsus marmoratus*, photo ci-dessous). Ce dernier a la carapace marbrée, sans taches rouges sur les pinces.



Plus d'information sur cette espèce sur <https://doris.ffessm.fr>

Si vous voyez cette espèce :

Renseignez votre observation sur **CROMIS** (<https://cromis.ffessm.fr>) ou écrivez-nous (contact.biologie@ffessmpm.fr)

Clé d'identification

- Carapace arrondie de 2 cm
- Couleur sombre à brun-jaune
- Pince droite plus développée
- Points sombres sur les pinces
- Bout des pinces blanc
- Souvent recouvert de vase

Milieu de vie

Généralement entre 0 et 10 m de profondeur. Une préférence pour les eaux saumâtres (lagunes, estuaires, ports) et supporte la pollution. Il peut également être observé en eau douce.

Origine : Atlantique nord-américain



Risque de confusion

Avec d'autres petits crabes comme par exemple les pilumnes qui ont une carapace moins arrondie et des pinces de couleurs différentes (photo ci-dessous de *Pilumnus hirtellus*).



Plus d'information sur cette espèce sur <https://doris.ffessm.fr>

Si vous voyez cette espèce :

Renseignez votre observation sur **CROMIS** (<https://cromis.ffessm.fr>) ou écrivez-nous (contact.biologie@ffessmpm.fr)

Clé d'identification

- 5 à 10 cm de hauteur
- Couleur brun violacé
- Branches ramifiées
- Colonies en touffes buissonnantes, à l'allure d'une algue

Milieu de vie

Le plus souvent en milieux rocheux dans des eaux riches en particules. De la surface jusqu'à 5 m de profondeur. Elle se fixe également sur la coque des bateaux et divers autres substrats naturels ou artificiels (pontons dans les ports).

Origine : Incertaine (probablement en zone tropicale)



doris.ffessm.fr © Véronique LAMARE

Risque de confusion

Avec d'autres espèces de bugules de Méditerranée comme la bugule spiralée (*Bugulina turbinata*, photo ci-dessous) mais leurs couleurs sont plus claires (beige à jaune pâle) et empêchent ainsi toute confusion.



doris.ffessm.fr © Frédéric ANDRÉ

Plus d'information sur cette espèce sur <https://doris.ffessm.fr>

Si vous voyez cette espèce :

Renseignez votre observation sur **CROMIS** (<https://cromis.ffessm.fr>) ou écrivez-nous (contact.biologie@ffessmpm.fr)

Clé d'identification

- 3 à 12 cm de longueur
- Oviforme et transparent
- 2 gros lobes latéraux
- Rangs de peignes le long du corps
- Lumière iridescente

Milieu de vie

Ce prédateur de plancton peut rapidement proliférer à faible profondeur, dans différents biotopes riches en matières organiques. Sa faculté d'adaptation lui permet de vivre autant en mer que dans les estuaires et milieux lagunaires.

Origine : Atlantique Nord (USA, Mexique)



Risque de confusion

Avec les méduses et les cténophores comme les groseilles de mer (*Pleurobrachia pileus*) Or, ce n'est pas une méduse et il ne possède pas de longs filaments urticants contrairement aux groseilles de mer.



Plus d'information sur cette espèce sur <https://doris.ffessm.fr>

Si vous voyez cette espèce :

Renseignez votre observation sur **CROMIS** (<https://cromis.ffessm.fr>) ou écrivez-nous (contact.biologie@ffessmpm.fr)

Clé d'identification

- 2 cm de hauteur et 5 cm de longueur pour les adultes
- Coquille ovale, peu spiralée
- Blanc à jaune clair avec des motifs marbrés roses à violacés
- Cloison intérieure en « pantoufle »

Milieu de vie

Zone côtière, généralement à faible profondeur et jusqu'à 20 m. Très souvent en empilement d'une dizaine d'individus. Le premier étant fixé sur un substrat dur comme un coquillage ou une roche.

Origine : Atlantique Nord-Ouest



doris.ffessm.fr © Christian SCOUPPE

Risque de confusion

2 autres espèces sont présentes :

- *Crepidula gibbosa* : 3,5 cm, coquille très rugueuse et rougeâtre.
- *Crepidula unguiformis* : 2,7 cm, coquille blanche et très plate.

La photo ci-dessous montre la cloison « pantoufle » d'une crépidule.



© Pascal GIRARD

Plus d'information sur cette espèce sur <https://doris.ffessm.fr>

Si vous voyez cette espèce :

Renseignez votre observation sur **CROMIS** (<https://cromis.ffessm.fr>) ou écrivez-nous (contact.biologie@ffessm.fr)

Clé d'identification

- Coquille ovale jusqu'à 30 cm
- Couleur mauve à verdâtre
- Une coquille plate et une autre creuse
- Stries de croissance très marquées
- Intérieur blanc mat

Milieu de vie

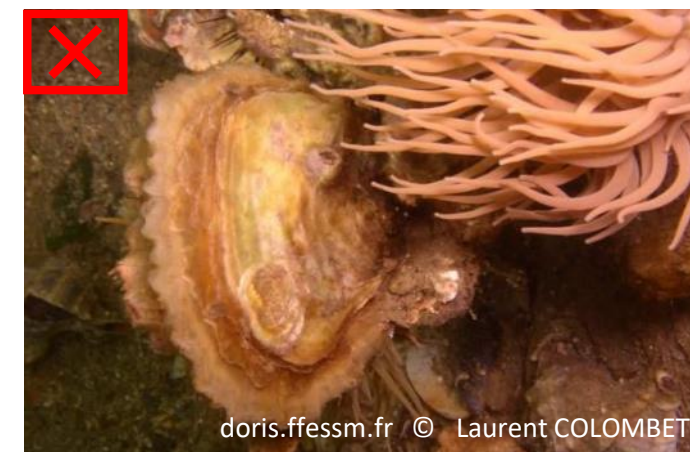
Outre les zones de conchyliculture, on la trouve fixée sur des supports naturels (rochers...) et artificiels (piliers...) entre la surface et jusqu'à 80 m de profondeur. Elle préfère les eaux riches en phytoplancton et supporte les variations de salinité.

Origine : Pacifique Nord-Ouest



Risque de confusion

Éventuellement avec Huître perlière rayée (*Pinctada imbricata radiata*) qui a des bords très dentelés, ou l'huître plate (*Ostrea edulis*, photo ci-dessous) qui a des coquilles très arrondies et un intérieur nacré.



Plus d'information sur cette espèce sur <https://doris.ffesm.fr>

Si vous voyez cette espèce :

Renseignez votre observation sur **CROMIS** (<https://cromis.ffesm.fr>) ou écrivez-nous (contact.biologie@ffesmpm.fr)

Clé d'identification

- Forme irrégulière, entre 5 et 7 cm
- Du blanc au bronze, voire noir
- Nervures visibles sur la face supérieure
- Surface écailleuse et bords très dentelés

Milieu de vie

Fixée sur tous types de substrats durs (roches, épaves...) de 5 à plus de 100 m de profondeur. Seule ou en groupe, elle préfère les eaux claires avec un fort hydrodynamisme et supporte de grandes variations de température.

Origine : Indo-Pacifique



doris.ffessm.fr © Moez SHAIK

Risque de confusion

Avec l'huître creuse (*Magallana gigas*, photo ci-dessous) ou l'huître plate (*Ostrea edulis*) mais ces dernières ont des coquilles ovales ou rondes et n'ont pas de bords dentelés.



doris.ffessm.fr © Véronique LAMARE

Plus d'information sur cette espèce sur <https://doris.ffessm.fr>

Si vous voyez cette espèce :

Renseignez votre observation sur **CROMIS** (<https://cromis.ffessm.fr>) ou écrivez-nous (contact.biologie@ffessm.fr)

Clé d'identification

- Jusqu'à plus de 10 cm de longueur
- Couleur très variable (beige à orange ou gris-vert, voire noir)
- Nombreuses excroissances fines
- Ocelles (taches) bleu vif sur le corps

Milieu de vie

Généralement sur des fonds sableux ou vaseux, à faible profondeur. Ce lièvre de mer se confond bien dans son environnement et est plutôt actif en journée.

Origine : Atlantique tropical Ouest, Indo-Pacifique



Risque de confusion

Avec son aspect effiloché, il n'y a pas de risque de confusion avec d'autres espèces de lièvres de mer. La photo ci-dessous montre une autre variante de couleur du lièvre effiloché.



Plus d'information sur cette espèce sur <https://doris.ffessm.fr>

Si vous voyez cette espèce :

Renseignez votre observation sur **CROMIS** (<https://cromis.ffessm.fr>) ou écrivez-nous (contact.biologie@ffessmpm.fr)

Clé d'identification

- Maximum 3,5 cm de longueur
- Coquille brillante, verdâtre avec des rayures violettes partant de la base vers la périphérie
- Siphons tacheté de blanc

Milieu de vie

Enfouie dans les fonds vaseux, le plus souvent, seuls les siphons sont visibles. Elle préfère les estuaires et lagunes et supporte de fortes variations de température et de salinité.

Origine : Pacifique Nord-Ouest



Risque de confusion

Avec la moule de Marion (*Mytilaster marioni*) qui a des papilles blanches arrondies (milieu à droite de la photo ci-dessous) alors que la moule asiatique a un manteau parsemé de petites taches blanches (milieu à gauche de la photo ci-dessous).



Plus d'information sur cette espèce sur <https://doris.ffessm.fr>

Si vous voyez cette espèce :

Renseignez votre observation sur **CROMIS** (<https://cromis.ffessm.fr>) ou écrivez-nous (contact.biologie@ffessm.fr)

Clé d'identification

- Jusqu'à 4 cm de longueur
- Noire ou brunâtre à l'extérieur
- Les 2 moitiés de la coquille sont de taille et de forme égales
- Côtes radiales sculptées et bien visibles sur les deux valves

Milieu de vie

Attachée au substrat par un épais byssus (filaments adhésifs) sur des surfaces rocheuses ou artificielles, à l'abri des vagues. Elles peuvent former des tapis denses de très nombreux individus.

Origine : océan Indien et mer Rouge



Risque de confusion

Pas de confusion en Méditerranée grâce à ses côtes radiales bien marquées. La photo ci-dessous montre deux moules de la mer Rouge mélangées à d'autres moules.



Si vous voyez cette espèce :

Renseignez votre observation sur **CROMIS** (<https://cromis.ffessm.fr>) ou écrivez-nous (contact.biologie@ffessmpm.fr)

Clé d'identification

- Jusqu'à 18 cm de longueur
- Grande ouverture jaune-orange
- Segments foncés et clairs le long de l'enroulement
- Petites dents apparentes sur les tours de la coquille

Milieu de vie

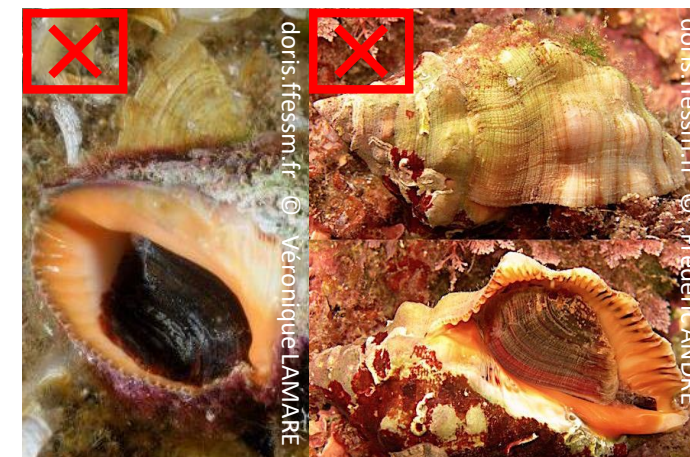
Sur de petits fonds meubles. Il peut supporter de fortes variations de température et de salinité. Il passe une grande partie de son temps enfoui, en ne laissant dépasser que son siphon.

Origine : Indo-Pacifique



Risque de confusion

Avec le pourpre (*Stramonita haemastoma*, photo ci-dessous) qui est plus petit (9 cm). La coquille présente des bosses plus larges et arrondies. Pas de segments foncés et clairs sur les tours.



Plus d'information sur cette espèce sur <https://doris.ffesm.fr>

Si vous voyez cette espèce :

Renseignez votre observation sur **CROMIS** (<https://cromis.ffesm.fr>) ou écrivez-nous (contact.biologie@ffessmpm.fr)

Clé d'identification

- Jusqu'à 12 cm de longueur
- Une seule nageoire dorsale
- Joues avec motifs en nid d'abeilles
- Tentacules au-dessus des yeux
- 4 livrées : jaune ; noir bleuté ; beige marbré ; claire avec lignes horizontales sombres

Milieu de vie

Sur des fonds rocheux et les anfractuosités dans lesquelles elle peut se cacher. Généralement à partir de 3 m et jusqu'à plus de 40 m de profondeur.

Origine : Atlantique



Risque de confusion

- La blennie gattorugine ou cabot (*Parablennius gattorugine*, photo ci-dessous) : plus grande, yeux rouges et tentacules plus nombreux
- La blennie diablo (*Parablennius incognitus*) : tentacules au-dessus des yeux plus longs et effilés.



Plus d'information sur cette espèce sur <https://doris.ffessm.fr>

Si vous voyez cette espèce :

Renseignez votre observation sur **CROMIS** (<https://cromis.ffessm.fr>) ou écrivez-nous (contact.biologie@ffessmpm.fr)

Clé d'identification

- Jusqu'à 25 cm de longueur
- Corps aplati et ovale
- Museau pointu, petite bouche
- Couleur vert-brun à vert-gris, marbrures sombres
- Nageoire dorsale en épine

Milieu de vie

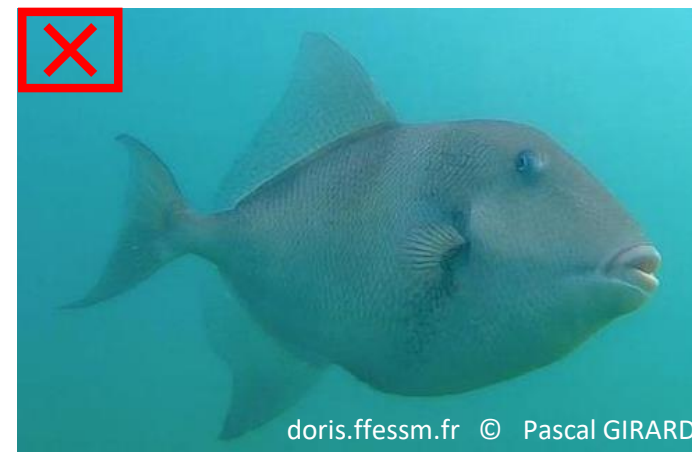
De 10 à 50 m de profondeur, généralement dans les eaux côtières sur des substrat rocheux et dans les herbiers. On l'observe le plus souvent en petits groupes.

Origine : Océan Indien tropical ouest



Risque de confusion

Avec le baliste commun (*Balistes capriscus*, photo ci-dessous), dont la couleur est plus grise et uniforme. Plus gros (de 30 à 45 cm), il ne possède pas de nageoire dorsale en forme d'épine.



Si vous voyez cette espèce :

Renseignez votre observation sur **CROMIS** (<https://cromis.ffessm.fr>) ou écrivez-nous (contact.biologie@ffessmpm.fr)

Clé d'identification

- Jusqu'à plus de 60 cm de longueur
- Corps gris avec des lignes horizontales grises ou jaunes
- Lignes sombres sous l'œil
- Couleur sombre des nageoires caudales, anales et le haut de la dorsale

Milieu de vie

Proche des côtes, de la surface à 30 m de profondeur sur des fonds rocheux, herbiers ou sableux.

Origine : Atlantique Est



doris.ffessm.fr © Vincent MARAN

Risque de confusion

Avec la saupe (*Sarpa salpa*, photo ci-dessous), d'où son autre nom commun, la saupe brésilienne. La saupe est plus petite, des nageoires plus transparentes et jaunes, et a davantage de lignes jaunes.



© Pascal GIRARD

Plus d'information sur cette espèce sur <https://doris.ffessm.fr>

Si vous voyez cette espèce :

Renseignez votre observation sur **CROMIS** (<https://cromis.ffessm.fr>) ou écrivez-nous (contact.biologie@ffessmpm.fr)

Clé d'identification

- De 15 à 30 cm de longueur
- Corps très allongé
- Mâchoire inférieure proéminente
- Unique et longue nageoire dorsale
- Pupille en forme de poire

Milieu de vie

Au large ou près des côtes sur des fonds de sable coquiller. Souvent en banc de nombreux individus.

Origine : Atlantique Est



© nature22.com

Risque de confusion

Avec la cicerelle de Méditerranée (*Gymnamodytes cicerelus*, photo ci-dessous) qui est plus petite (12 à 17 cm) avec un ventre argenté.



© Julien Renoult, [inaturalist](#), CC BY-SA 4.0

Si vous voyez cette espèce :

Renseignez votre observation sur **CROMIS** (<https://cromis.ffessm.fr>) ou écrivez-nous (contact.biologie@ffessm.fr)

Clé d'identification

- Jusqu'à 80 cm de longueur
- Couleur brun à violet foncé
- Œil plus foncé
- Les jeunes sont translucides avec des taches brunes

Milieu de vie

En pleine eau, au large. Poisson des profondeurs (jusqu'à 1 000 m), il peut cependant être observé en association avec des méduses et des amas d'herbiers flottants.

Origine : Atlantique et Indo-Pacifique



© Andreas Söhlke

Risque de confusion

Pas de confusion possible avec d'autres espèces en Méditerranée.

Si vous voyez cette espèce :

Renseignez votre observation sur **CROMIS** (<https://cromis.ffesm.fr>) ou écrivez-nous (contact.biologie@ffesmpm.fr)

Clé d'identification

- Jusqu'à 1,5 m de longueur
- Corps très allongé et gris-bleu
- 9 à 13 bandes noires verticales
- Grosse tête et dents proéminentes
- Apparence féroce

Milieu de vie

Dans les eaux froides, sur des fonds rocheux. Il vit le plus souvent caché dans les failles et sous de gros rochers entre 15 et 65 m de profondeur.

Origine : Atlantique Nord



Risque de confusion

Pas de confusion possible avec d'autres espèces en Méditerranée.

La photo ci-dessous montre un spécimen avec les bandes verticales noires.



Plus d'information sur cette espèce sur <https://doris.ffesm.fr>

Si vous voyez cette espèce :

Renseignez votre observation sur **CROMIS** (<https://cromis.ffesm.fr>) ou écrivez-nous (contact.biologie@ffesmpm.fr)

Clé d'identification

- Jusqu'à 70 cm de longueur
- Corps fin et allongé
- Lignes horizontales et rayures
- Bouche avec des lèvres épaisses
- Tache sombre sur la nageoire caudale

Milieu de vie

Il vit près du fond, entre 10 et 135 m de profondeur sur des milieux rocheux et sableux.

Origine : Atlantique Sud-Ouest



Risque de confusion

Pas de confusion possible avec d'autres espèces en Méditerranée.

La photo ci-dessous montre un individu plus sombre.



Si vous voyez cette espèce :

Renseignez votre observation sur **CROMIS** (<https://cromis.ffesm.fr>) ou écrivez-nous (contact.biologie@ffesmpm.fr)

Clé d'identification

- Jusqu'à 20 cm de longueur
- 5 bandes verticales noires
- Haut du dos bleuâtre et souvent teinté de jaune
- Grandes écailles
- Queue fourchue

Milieu de vie

On le trouve le plus souvent en pleine eau, dans des zones rocheuses peu profondes. Il peut également se trouver près du fond jusqu'à 13 m.

Origine : Indo-Pacifique



doris.ffessm.fr © Vincent MARAN

Risque de confusion

Éventuellement avec le sar tambour (*Diplodus cervinus*, photo ci-dessous) qui est plus gros (jusqu'à 50 cm), gris argenté, une plus grande bouche et une nageoire caudale peu fourchue.



© Pascal GIRARD

Plus d'information sur cette espèce sur <https://doris.ffessm.fr>

Si vous voyez cette espèce :

Renseignez votre observation sur **CROMIS** (<https://cromis.ffessm.fr>) ou écrivez-nous (contact.biologie@ffessm.fr)

Clé d'identification

- De 20 à 60 cm de longueur
- Haut du corps gris, parsemé de taches noires
- Ventre blanc et bande argentée de la bouche à la nageoire caudale
- Il peut se gonfler en cas de stress

Milieu de vie

On le trouve dans les herbiers et sur les fonds sableux. Près des côtes et jusqu'à 100 m de profondeur.

Origine : Indo-Pacifique



Risque de confusion

Pas de confusion possible avec d'autres espèces en Méditerranée.

Peu de photos disponibles.

Si vous voyez cette espèce :

Renseignez votre observation sur **CROMIS** (<https://cromis.ffessm.fr>) ou écrivez-nous (contact.biologie@ffessmpm.fr)

Clé d'identification

- Jusqu'à 30 cm de longueur
- Corps allongé avec des bandes longitudinales blanches et sombres
- Bouche avec paires de barbillons
- Nageoires caudale, 2^{ème} dorsale et anale soudées en une seule

Milieu de vie

On le trouve dans les herbiers de zostères et les fonds sableux, jusqu'à 50 m de profondeur. Souvent en banc de plusieurs dizaines d'individus. Il tolère d'importantes variations de salinité.

Origine : Indo-Pacifique



Risque de confusion

Pas de confusion possible avec d'autres espèces en Méditerranée.

La photo ci-dessous montre une vue latérale de plusieurs individus.



Plus d'information sur cette espèce sur <https://doris.ffesm.fr>

Si vous voyez cette espèce :

Renseignez votre observation sur **CROMIS** (<https://cromis.ffesm.fr>) ou écrivez-nous (contact.biologie@ffesmpm.fr)

Clé d'identification

- Jusqu'à 45 cm de longueur
- Corps ovale et aplati
- Couleur gris pâle à foncé
- Bord des nageoires sombre
- Tache jaune-orange autour de l'épine érectile située à la base de la nageoire caudale

Milieu de vie

On le trouve généralement en petits groupes ou bancs plus importants. De 5 m à plus de 50 m de profondeur. Sur des fonds rocheux ou des épaves.

Origine : Atlantique Ouest tropical



Risque de confusion

Pas de confusion possible avec d'autres espèces en Méditerranée.

Si vous voyez cette espèce :

Renseignez votre observation sur **CROMIS** (<https://cromis.ffessm.fr>) ou écrivez-nous (contact.biologie@ffessmpm.fr)

Clé d'identification

- Longueur moyenne de 1 m
- Corps très longiligne et mince
- Couleur grise à verdâtre, avec parfois des anneaux sombres
- Bouche allongée et étroite
- Queue prolongée par un long filament clair

Milieu de vie

Près du fond, jusqu'à 50 m et plus, sur des zones rocheuses, sableuses ou au-dessus d'herbiers à plus faible profondeur. Souvent en banc d'une dizaine d'individus ou plus mais parfois isolé.

Origine : Indo-Pacifique



Risque de confusion

Avec l'orphie commune (*Belone belone*, photo ci-dessous), plus petite et sans long filament prolongeant son corps. L'orphie nage près de la surface alors que le poisson-flûte est près du fond.



Plus d'information sur cette espèce sur <https://doris.ffessm.fr>

Si vous voyez cette espèce :

Renseignez votre observation sur **CROMIS** (<https://cromis.ffessm.fr>) ou écrivez-nous (contact.biologie@ffessm.fr)

Clé d'identification

- Entre 20 et 25 cm
- Corps fusiforme
- Nageoire caudale à bord droit
- Rayures horizontales irrégulières
- Couleur variable

Milieu de vie

Il nage près du fond, le plus souvent en petits groupes, généralement sur des fonds rocheux entre 10 et 30 m de profondeur.
Attention, ses épines peuvent être venimeuses.

Origine : mer Rouge



Risque de confusion

- Avec le poisson-lapin à ventre strié (*Siganus rivulatus*, photo ci-dessous), plus grand avec une nageoire caudale échancrée. Il présente de fines lignes orange-jaune sur le ventre.
- Avec la saupe (*Sarpa salpa*) qui montre une douzaine de lignes jaune vif.



Plus d'information sur cette espèce sur <https://doris.ffessm.fr>

Si vous voyez cette espèce :

Renseignez votre observation sur **CROMIS** (<https://cromis.ffessm.fr>) ou écrivez-nous (contact.biologie@ffessm.fr)

Clé d'identification

- Entre 25 et 30 cm
- Corps fusiforme
- Nageoire caudale échancrée
- Fines lignes orange ou jaunes sur le ventre
- Couleur variable

Milieu de vie

Il nage près du fond, en banc de plusieurs milliers d'individus, généralement sur des fonds rocheux ou des herbiers entre 10 et 30 m. Attention, ses épines peuvent être venimeuses.

Origine : mer Rouge



Risque de confusion

- Avec le poisson-lapin à queue tronquée (*Siganus luridus*, photo ci-dessous), plus petit avec une nageoire caudale à bord droit. Pas de fines lignes orange-jaune sur le ventre.
- Avec la saupe (*Sarpa salpa*) qui montre une douzaine de lignes jaune vif.



Plus d'information sur cette espèce sur <https://doris.ffessm.fr>

Si vous voyez cette espèce :

Renseignez votre observation sur **CROMIS** (<https://cromis.ffessm.fr>) ou écrivez-nous (contact.biologie@ffessmpm.fr)

Clé d'identification

- Jusqu'à 40 cm de longueur
- Corps massif et trapu
- Nageoire dorsale remplacée par des bourrelets contenant des épines venimeuses
- Couleur très variable

Milieu de vie

Il affectionne les fonds rocheux, de quelques mètres, jusqu'à 50 m. Il peut parfaitement se confondre avec son environnement.

Origine : Indo-Pacifique



Risque de confusion

Éventuellement avec le chapon (*Scorpaena scrofa*, photo ci-dessous) qui est moins massif, avec une nageoire dorsale épineuse au lieu de bourrelets, et les yeux sur les côtés et non tournés vers le haut.



Plus d'information sur cette espèce sur <https://doris.ffesm.fr>

Si vous voyez cette espèce :

Renseignez votre observation sur **CROMIS** (<https://cromis.ffesm.fr>) ou écrivez-nous (contact.biologie@ffessmpm.fr)

Clé d'identification

- Jusqu'à près de 40 cm de longueur
- Bandes claires et colorées
- Longues épines bordées d'un voile
- Épines et glandes à venin (piqûre très dangereuse) sur les nageoires dorsale, anale et pelviennes

Milieu de vie

De la surface et jusqu'à plus de 50 m sur des fonds coralligènes. Le jour, elle préférera les coins sombres en attendant la nuit pour sortir chasser ses proies.

Origine : Indo-Pacifique



Risque de confusion

Pas de confusion possible avec d'autres espèces en Méditerranée. La photo ci-dessous montre une autre variante de couleur de la rascasse volante.



Plus d'information sur cette espèce sur <https://doris.ffesm.fr>

Si vous voyez cette espèce :

Renseignez votre observation sur **CROMIS** (<https://cromis.ffesm.fr>) ou écrivez-nous (contact.biologie@ffesmmpm.fr)

Clé d'identification

- Allure serpentiforme
- Jusqu'à 70 cm de longueur
- Anneaux bruns le long du corps
- Motifs bruns sur la tête

Milieu de vie

On le trouve sur des fonds sableux, jusqu'à 30 m. Le plus souvent, seule la tête est visible, dépassant du sable, dans lequel il peut complètement s'enfouir.

Origine : Atlantique Nord-Est (Afrique)



Risque de confusion

Avec le serpenton imberbe (*Dalophis imberbis*, photo ci-dessous) qui ne possède pas d'anneaux bruns sur le corps, ni de motifs bruns sur la tête. Il peut atteindre une longueur de 1,5 m.



Si vous voyez cette espèce :

Renseignez votre observation sur **CROMIS** (<https://cromis.ffessm.fr>) ou écrivez-nous (contact.biologie@ffessmpm.fr)

Clé d'identification

- Longueur de 15 cm en moyenne
- Corps très fin et allongé
- Museau tubulaire et égal à la moitié de la longueur de la tête
- Nageoire dorsale en avant du milieu du corps

Milieu de vie

On le retrouve sur des fonds sableux, dans des débris de végétaux et dans les herbiers. Généralement à faible profondeur, entre 1 et 15 m.

Origine : Atlantique Nord-Est



Risque de confusion

Avec le syngnathe à museau long (*Syngnathus tenuirostris*, photo ci-dessous) et le syngnathe aiguille (*Syngnathus acus*) qui ont un museau plus long que la moitié de la tête et une bosse sur la nuque.



Plus d'information sur cette espèce sur <https://doris.ffessm.fr>

Si vous voyez cette espèce :

Renseignez votre observation sur **CROMIS** (<https://cromis.ffessm.fr>) ou écrivez-nous (contact.biologie@ffessm.fr)

Clé d'identification

- 12 à 15 cm de hauteur
- Pédoncule fin à la base
- Couleur brun clair à foncé/rouge, marbrures blanchâtres
- Verrues autour des siphons
- Siphons presque perpendiculaires, rayés du brun au pourpre

Milieu de vie

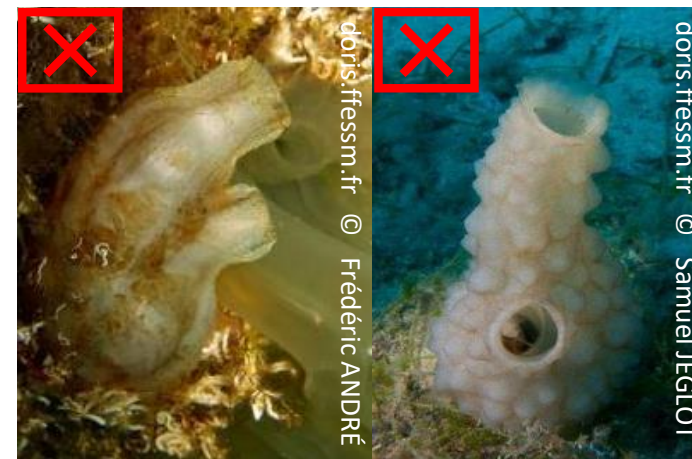
De 0 à 50 m, préférant les eaux turbides. Elle se fixe sur divers substrats durs, tant naturels (roches, algues) qu'artificiels (coques des bateaux, infrastructures).

Origine : Pacifique Nord-Ouest (Japon, Corée, Sibérie)



Risque de confusion

- Avec l'ascidie plissée (*Styela plicata*) : plus petite, non pédonculée, tunique sans verrues (ci-dessous à gauche).
- Avec l'ascidie blanche (*Phallusia mammillata*) : tunique recouverte de bosses blanches et siphons très éloignés (ci-dessous à droite).



Plus d'information sur cette espèce sur <https://doris.ffessm.fr>

Si vous voyez cette espèce :

Renseignez votre observation sur **CROMIS** (<https://cromis.ffessm.fr>) ou écrivez-nous (contact.biologie@ffessmpm.fr)

Clé d'identification

- 5 à 10 cm de hauteur
- Couleur blanchâtre
- Tunique rigide mais peu épaisse, nombreux plis
- Siphons rapprochés, rayés de 4 doubles lignes foncées

Milieu de vie

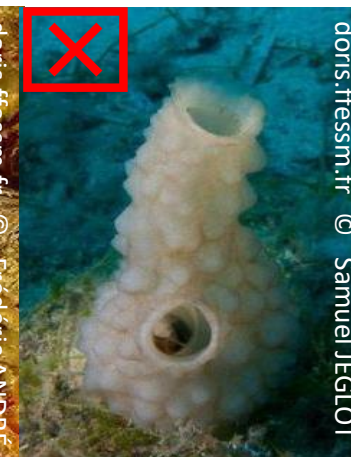
De 0 à 10 m (jusqu'à 30 m), affectionne les ports et lagunes. Fixation solitaire mais tendance à vivre groupées. S'adaptent aux changements de température et de salinité. Tunique souvent tapissée d'autres organismes.

Origine : Pacifique Nord-Ouest (peut-être aussi Nord-Est)



Risque de confusion

- Avec l'ascidie japonaise (*Styela clava*) : plus grande, pédonculée, tunique verruqueuse (ci-dessous à gauche).
- Avec l'ascidie blanche (*Phallusia mammillata*) : tunique recouverte de bosses blanches et siphons très éloignés (ci-dessous à droite).



Plus d'information sur cette espèce sur <https://doris.ffessm.fr>

Si vous voyez cette espèce :

Renseignez votre observation sur **CROMIS** (<https://cromis.ffessm.fr>) ou écrivez-nous (contact.biologie@ffessmpm.fr)

Clé d'identification

- 5 à 13 cm de hauteur, corps ovale
- Couleur blanc grisâtre
- Aspect « sale » dû à une tunique rugueuse qui retient les sédiments
- 1 siphon supérieur et 1 siphon latéral. Lobes arrondis et dentelés

Milieu de vie

De 0 à 50 m, préférence pour les eaux calmes et froides (ports, estuaires). Se fixe sur des supports naturels (rochers, algues) ou artificiels (cordages, pontons). On la retrouve en populations denses dans les eaux turbides.

Origine : Europe, Atlantique Est



Risque de confusion

Avec l'ascidie rugueuse (*ascidiella scabra*, photo ci-dessous), qui est plus petite (2 à 4 cm) avec des siphons plus rapprochés et un aspect plus propre et « poilu ».



Plus d'information sur cette espèce sur <https://doris.ffessm.fr>

Si vous voyez cette espèce :

Renseignez votre observation sur **CROMIS** (<https://cromis.ffessm.fr>) ou écrivez-nous (contact.biologie@ffessm.fr)

Clé d'identification

- 10 à 20 cm de hauteur
- Forme cylindrique
- Couleur translucide à blanc
- Tubercules autour des siphons
- Siphon supérieur : 8 lobes ; siphon latéral : 6 lobes

Milieu de vie

Fréquemment observée dans des environnements pollués et dessalés (ports, étangs littoraux) et sur des substrats artificiels (quais, cordages). Semble préférer les eaux tempérées à chaudes (12-28°C).

Origine : Pacifique Nord-Ouest (côtes asiatiques)



Risque de confusion

- Cione jaune de Edwards (*Ciona edwardsi*) : teintes jaunes, pas de tubercules (ci-dessous à gauche).
- Cione intestinale (*Ciona intestinalis*): siphons cerclés de jaune, corps lisse (ci-dessous à droite).



Plus d'information sur cette espèce sur <https://doris.ffessm.fr>

Si vous voyez cette espèce :

Renseignez votre observation sur **CROMIS** (<https://cromis.ffessm.fr>) ou écrivez-nous (contact.biologie@ffessm.fr)

Clé d'identification

- Individus de 1 à 3 cm de longueur
- Colonies en boule de 10 à 20 cm de diamètre
- Aspect vaporeux et translucide
- Mouchetage blanc

Milieu de vie

Entre 1 et 10 m, affectionne les eaux chargées en sédiments (ports, lagunes, étangs littoraux). Les colonies regroupent plusieurs dizaines à centaines d'individus et se fixent sur tous types de supports.

Origine : Atlantique Est (Caraïbes, Brésil)



Risque de confusion

- Diazone (*Diazona violacea*) : teinte jaune, aspect plus net, liseré blanc sur les siphons (à gauche).
- Grande claveline (*Clavelina lepadiformis*) : les individus sont plus grands, plus nets avec une transparence marquée (à droite).



Plus d'information sur cette espèce sur <https://doris.ffessm.fr>

Si vous voyez cette espèce :

Renseignez votre observation sur **CROMIS** (<https://cromis.ffessm.fr>) ou écrivez-nous (contact.biologie@ffessmpm.fr)

Clé d'identification

- Individus de 2 à 4 cm de longueur
- Colonies de 15-20 cm de diamètre
- Tunique très transparente
- 2 lignes blanches opposées
- Siphons proches, marqués par 3 anneaux blancs

Milieu de vie

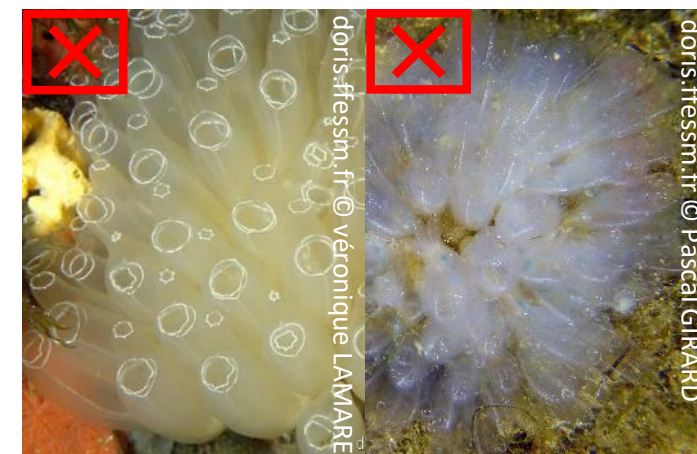
Jusqu'à 50 m. Espèce devenue très commune. S'implante généralement dans des zones peu profondes du littoral, sur des parois rocheuses verticales (mais aussi sur des algues, coquillages...).

Origine : Atlantique Nord-Est



Risque de confusion

- Diazone (*Diazona violacea*) : teinte jaunâtre, individus moins distincts et réunis dans la même base (à gauche).
- Claveline vaporeuse (*Clavelina oblonga*) : lignes mouchetées, moins nettes (à droite).



Plus d'information sur cette espèce sur <https://doris.ffessm.fr>

Si vous voyez cette espèce :

Renseignez votre observation sur **CROMIS** (<https://cromis.ffessm.fr>) ou écrivez-nous (contact.biologie@ffessmpm.fr)

Clé d'identification

- Individus de 1 à 2 cm de longueur, très serrés mais non fusionnés
- Colonies en coussinets, étendues sur plusieurs dizaines de cm
- Couleur brun clair à vert-jaune
- Siphons proches, 4 bandes foncées

Milieu de vie

De 1 à 6 m, se fixe sur des substrats durs tant naturels qu'artificiels (souvent observé sur les cordages). Préférence pour les eaux peu salines chargées en matières en suspension. Grande variation dans les tailles des individus au sein d'une colonie.

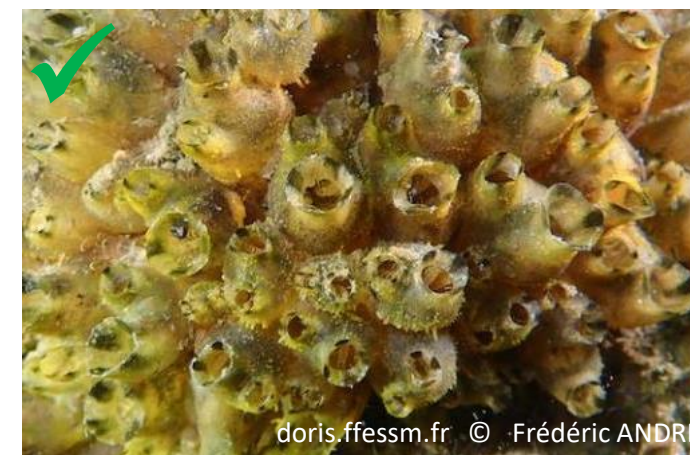
Origine : Pacifique Sud-Est / Atlantique Sud-Ouest



Risque de confusion

Pas de confusion possible avec d'autres espèces en Méditerranée.

La photo ci-dessous montre un gros plan sur les individus d'une colonie de Polyandrocarpe de Zorritos.



Plus d'information sur cette espèce sur <https://doris.ffessm.fr>

Si vous voyez cette espèce :

Renseignez votre observation sur **CROMIS** (<https://cromis.ffessm.fr>) ou écrivez-nous (contact.biologie@ffessm.fr)

Clé d'identification

- Longueur de 15 à 30 cm
- Rose pâle à foncé, voire rouge
- Rameaux inférieurs munis de crochets de fixation
- Rameaux supérieurs avec des touffes pyramidales irrégulières

Milieu de vie

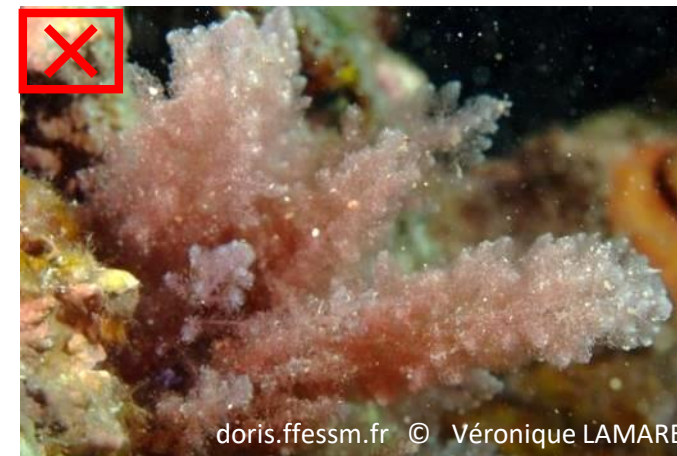
Généralement de 0 à 10 m et jusqu'à 25 m de profondeur. Elle préfère les eaux calmes et lumineuses. Elle forme souvent des champs sur les fonds rocheux et les autres végétaux.

Origine : Australie & Nouvelle-Zélande



Risque de confusion

Algue chevelue rouge (*Asparagopsis taxiformis*, photo ci-dessous) qui a une taille similaire mais d'un rosé tirant sur le marron ou le gris. Absence de crochets et rameaux irréguliers munis de filaments.



Plus d'information sur cette espèce sur <https://doris.ffesm.fr>

Si vous voyez cette espèce :

Renseignez votre observation sur **CROMIS** (<https://cromis.ffesm.fr>) ou écrivez-nous (contact.biologie@ffesmpm.fr)

Clé d'identification

- Longueur jusqu'à 30 cm
- Diamètre de la tige : 1 mm
- Rosé-gris à pourpre ou marron
- Rameaux irréguliers munis de filaments, extrémités coniques

Milieu de vie

De 0 à 50 m de profondeur avec une préférence pour les eaux tempérées, chaudes et agitées. Cette algue s'installe sur les fonds rocheux et les autres végétaux.

Origine : Indo-Pacifique (côte ouest de l'Australie)



Risque de confusion

Algue à crochets (*Asparagopsis armata*, photo ci-dessous) qui a une taille similaire mais des teintes rosées plus claires. Elle comporte à sa base des rameaux dotés de crochets de fixation.



Plus d'information sur cette espèce sur <https://doris.ffessm.fr>

Si vous voyez cette espèce :

Renseignez votre observation sur **CROMIS** (<https://cromis.ffessm.fr>) ou écrivez-nous (contact.biologie@ffessmpm.fr)

Clé d'identification

- 20 à 30 cm de hauteur
- En forme de plume vert fluo
- Ramifications évoquant les feuilles d'if
- Racines rampantes de quelques mm à plusieurs mètres de longueur

Milieu de vie

De 0 à 50 m et parfois plus. Entre 20 et 30°C. Elle s'installe sur le sable, la roche ou le coralligène. Elle peut s'étendre jusqu'à former des champs de plusieurs dizaines ou centaines de mètres carrés.

Origine : Indo-Pacifique (sud-est de l'Australie)



Risque de confusion

Pas de confusion possible en Méditerranée.

La photo ci-dessous montre une prairie très dense de caulerpe à feuilles d'if.



Plus d'information sur cette espèce sur <https://doris.ffessm.fr>

Si vous voyez cette espèce :

Renseignez votre observation sur **CROMIS** (<https://cromis.ffessm.fr>) ou écrivez-nous (contact.biologie@ffessm.fr)

Clé d'identification

- 3 à 6 cm de hauteur en moyenne
- 3 à 10 mm de large
- Vert clair à foncé
- Ramifications cylindriques ou arrondies (env. 3 mm de diamètre)
- Racines rampantes

Milieu de vie

De 0 à 70 m, le plus souvent entre 15 et 30 m. Elle s'installe sur tous types de substrats, excepté sur les fonds meubles instables. Avec une préférence pour les eaux tempérées ou tropicales.

Origine : Indo-Pacifique (sud-ouest de l'Australie)



doris.ffessm.fr © Véronique LAMARE

Risque de confusion

Pas de confusion possible en Méditerranée.

La photo ci-dessous montre le détail d'une caulerpe cylindracée avec ses ramules disposées sur deux rangs opposés.



doris.ffessm.fr © Véronique LAMARE

Plus d'information sur cette espèce sur <https://doris.ffessm.fr>

Si vous voyez cette espèce :

Renseignez votre observation sur **CROMIS** (<https://cromis.ffessm.fr>) ou écrivez-nous (contact.biologie@ffessm.fr)

Clé d'identification

- Branches de 5 à 20 cm de hauteur et 2,5 à 6 mm de large. Se divisent par bifurcation (dichotomie)
- Extrémités lobées
- Marron jaunâtre à verdâtre
- Pas d'iridescence bleue

Milieu de vie

Généralement de 0 à 15 m et parfois jusqu'à 40 m de profondeur. Elle préfère les eaux tempérées et se fixe sur la roche en la tapissant de gros bouquets.

Origine : Japon



Risque de confusion

Avec d'autres dictyotes (*Dictyota cyanoloma* ou *Dictyota dichotoma*, photo ci-dessous) marquées par une iridescence qui donne des reflets bleuâtres.



Plus d'information sur cette espèce sur <https://doris.ffessm.fr>

Si vous voyez cette espèce :

Renseignez votre observation sur **CROMIS** (<https://cromis.ffessm.fr>) ou écrivez-nous (contact.biologie@ffessm.fr)

Clé d'identification

- Jusqu'à 50 cm de longueur et entre 2 et 10 cm de large
- Brun plus ou moins rougeâtre
- Branches souples et ondulées, aspect gélatineux et extrémités effilées

Milieu de vie

Proche de la surface, sur la roche. S'adapte très bien aux changements de température et de salinité. Peut devenir jaune en mourant.

Origine : Japon



Risque de confusion

Pas de confusion possible en Méditerranée.

La photo ci-dessous montre un exemple de coloration brune sombre.



Plus d'information sur cette espèce sur <https://doris.ffesm.fr>

Si vous voyez cette espèce :

Renseignez votre observation sur **CROMIS** (<https://cromis.ffesm.fr>) ou écrivez-nous (contact.biologie@ffesmpm.fr)

Clé d'identification

- 3 à 6 cm de longueur, 1 cm de large
- Vert vif à foncé
- Bords dentelés avec une extrémité arrondie
- Racines rampantes
- Feuilles par paires avec une nervure longitudinale au centre

Milieu de vie

De 2 à 50 m de profondeur avec une préférence pour les fonds meubles. S'adapte à de multiples conditions de salinité, de température et de luminosité. Elle peut former des prairies étendues.

Origine : Indo-Pacifique



Risque de confusion

Avec la Caulerpe (*Caulerpa prolifera*, photo ci-dessous) qui a des feuilles ovales, lisses et plus longues (jusqu'à 12 cm).



Plus d'information sur cette espèce sur <https://doris.ffessm.fr>

Si vous voyez cette espèce :

Renseignez votre observation sur **CROMIS** (<https://cromis.ffessm.fr>) ou écrivez-nous (contact.biologie@ffessm.fr)

Clé d'identification

- De 1 à 10 m de hauteur
- Jaune-vert à brun-rouge
- Branches souples, nombreuses ramifications (aspect pyramidal)
- Tenue droite assurée par de petits flotteurs (2 à 6 mm de diamètre)

Milieu de vie

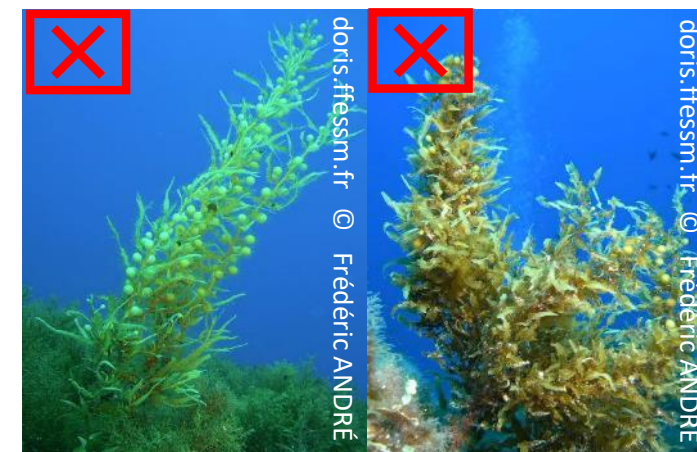
De 0 à 20 m de profondeur. Elle préférera les fonds sableux, abrités et lumineux. Coriace, elle s'adapte aux variations de température et de salinité et résiste bien à la dessiccation.

Origine : Indo-Pacifique (Japon)



Risque de confusion

- Sargasse commune (*S. vulgare*) : bien plus petite (max. 1 m), les flotteurs sont ronds (à gauche).
- Sargasse crêpée (*S. hornschurchii*) : feuilles plus grandes, flotteurs plus gros et ronds (à droite).



Plus d'information sur cette espèce sur <https://doris.ffessm.fr>

Si vous voyez cette espèce :

Renseignez votre observation sur **CROMIS** (<https://cromis.ffessm.fr>) ou écrivez-nous (contact.biologie@ffessmpm.fr)

Clé d'identification

- Entre 0,5 et 1,2 m de longueur
- Brun à vert, translucide
- Tige centrale, base couverte d'ailes plissées et ondulées
- Feuilles ondulées, plus ou moins larges et lobées selon la maturité

Milieu de vie

Proche de la surface et jusque 2 m, elle se fixe sur des substrats durs naturels (roches) ou artificiels (bois, métaux, plastiques). Elle tolère la pollution et les changements de salinité et préfère les eaux à 10-15°C abritées des courants.

Origine : Pacifique Nord-Ouest (Japon, Corée)



Risque de confusion

Pas de confusion possible en méditerranée.

Ci-dessous une wakamé de couleur verdâtre.



Plus d'information sur cette espèce sur <https://doris.ffesm.fr>

Si vous voyez cette espèce :

Renseignez votre observation sur **CROMIS** (<https://cromis.ffesm.fr>) ou écrivez-nous (contact.biologie@ffesmpm.fr)

Clé d'identification

- Mince tube blanc droit de 2 à 4 cm de longueur avec élargissement de l'ouverture
- Panache en deux demi-cercles, verdâtre avec zébrures sombres
- Opercule en forme de figue

Milieu de vie

Ce ver polychète vit dans les bassins en bordure de rivage, de faible profondeur, dans des eaux saumâtres et stagnantes, entre 16 et 21°C. Les colonies se fixent sur tous types de substrats durs, jusqu'à former des récifs.

Origine : Zones tempérées de l'hémisphère sud



Risque de confusion

Avec d'autres vers polychètes sédentaires, par exemple la serpule (*Serpula vermicularis*) ou les hydroïdes (*Hydroïdes* sp., photo ci-dessous) qui se différencient notamment par la forme de leur tube et de leur opercule.



Plus d'information sur cette espèce sur <https://doris.ffessm.fr>

Si vous voyez cette espèce :

Renseignez votre observation sur **CROMIS** (<https://cromis.ffessm.fr>) ou écrivez-nous (contact.biologie@ffessm.fr)

EQUIPE DE RÉDACTION FFESSM OCCITANIE : Pascal GIRARD, Cléa FORET, Corinne THOMAS et Philippe GAUTHIER

MERCI AUX PHOTOGRAPHES

- **DORIS :**

Frédéric ANDRÉ, François BRUN, Daniel BURON, Laurent COLOMBET, Jacques DUMAS, Pascal GIRARD, Florence GULLY (Nature22), Franck HERVOCHON, Samuel JEGLOT, Michel KOLAR, Véronique LAMARE, Sylvain LE BRIS, Philippe LE GRANCHÉ, Stéphane LE GRANCHÉ, Nathalie LESUR, Vincent MARAN, Claude MARNEFF, Thomas MENUT, Yves MULLER, Pierre NOËL, Benoît RIONDY, Marie-Claude SALLES, Christian SCOUPPE, Moez SHAIK, Alain-Pierre SITTLER, Murielle TOURENNE, Pascal TRELUT, Thomas VIGNAUD, Thierry VINCENT, Claude WACQUANT, François WURZ

- **AUTRES :**

Stravos APOSTOLOU, Gonzalo BRAVO, Vebjørn KARLSEN, Julien RENOULT, Tineke SEYS, Andreas SÖHLKE, SVISTOON, Emmanouil SYMIGDALAS