

# Wakamé<sup>2</sup>

## *Undaria pinnatifida*



Toutes les fiches

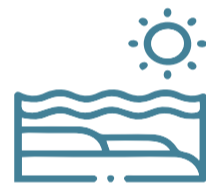
Pacifique Nord-Ouest

De la Corée à Hong-Kong, Japon



### Clé d'identification

- Grande algue, entre 1 et 3 m de hauteur
- Couleur brun-jaunâtre, translucide
- Frondes fines, lobées avec une nervure médiane bien visible
- A la base du stipe, structures de reproduction ondulées et plissées
- Fixée au substrat par un solide crampon



### Milieu de vie

Observée proche de la surface et jusqu'à 2 m de profondeur, elle se fixe sur des substrats durs naturels (roches) ou artificiels (bois, métaux, plastiques). Cette espèce peut s'observer au niveau des pontons des marinas. Elle tolère la pollution et les changements de salinité et préfère les eaux à 10-15°C, abritées des courants.

### Risques de confusion



Avec le **Wakamé irlandais** (*Alaria esculenta*) qui présente également une nervure médiane mais dont la fronde est moins large avec des bords non lobés.



### Si vous voyez cette espèce :

Renseignez votre observation sur BioObs [www.bioobs.fr](http://www.bioobs.fr)  
ou CROMIS [www.cromis.ffesm.fr](http://www.cromis.ffesm.fr)



# Sargasse japonaise

## *Sargassum muticum*



Toutes les fiches

Pacifique Nord-Ouest

De la Corée à Hong-Kong, Japon



### Clé d'identification

- De 1 à 2 m de hauteur
- Couleur jaune verdâtre à brun rougeâtre
- Branches souples, nombreuses ramifications longues et fines (aspect pyramidal)
- Tenue droite assurée par de petits flotteurs sphériques (2 à 6 mm de diamètre)



### Milieu de vie

Observée sur les fonds sableux et abrités, jusqu'à 20 m de profondeur environ, ainsi que dans les mares d'eau à marée basse.

### Risques de confusion



Avec la *Cystoseire* (*Treptacantha baccata*) qui possède des flotteurs ovoïdes, dans l'axe des tiges.



**Si vous voyez cette espèce :**

Renseignez votre observation sur BioObs [www.bioobs.fr](http://www.bioobs.fr)  
ou CROMIS [www.cromis.ffesm.fr](http://www.cromis.ffesm.fr)



# Grateloupe du Pacifique

## *Grateloupia turuturu*



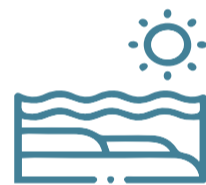
Toutes les fiches

Japon



### Clé d'identification

- Jusqu'à 50 cm de longueur et entre 2 et 10 cm de large
- Couleur brun plus ou moins rougeâtre
- Branches souples et ondulées, aspect gélatineux et extrémités effilées



### Milieu de vie

Observée proche de la surface, sur la roche. Elle s'adapte très bien aux changements de température et de salinité et peut devenir jaune en mourant.

### Risques de confusion



Avec le **Goémon à vache** (*Palmaria palmata*) qui est plus rigide, aux extrémités nettement bifides



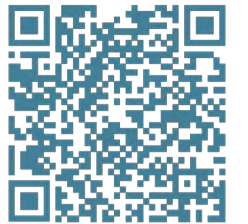
**Si vous voyez cette espèce :**

Renseignez votre observation sur BioObs [www.bioobs.fr](http://www.bioobs.fr)  
ou CROMIS [www.cromis.ffesm.fr](http://www.cromis.ffesm.fr)



# Algue à crochets<sup>2</sup>

## *Asparagopsis armata*



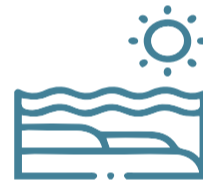
Toutes les fiches

Pacifique Nord-Ouest



### Clé d'identification

- Touffes roses au contour pyramidal, jusqu'à 30 cm de haut
- Présence de rameaux inférieurs munis de crochets de fixation
- La forme tétrasporophyte connue sous le nom de *Falkenbergia rufolanosa* forme des pompons filamenteux d'aspect laineux de 1 à 5 cm de diamètre



### Milieu de vie

Généralement observée à une profondeur allant de 0 à 10 m, exceptionnellement au-delà de 25 m. Elle préfère les eaux calmes ou modérément battues et lumineuses. Elle forme souvent des champs sur les fonds rocheux et les autres végétaux.

### Risques de confusion



La forme tétrasporophyte peut être confondue avec d'autres algues rouges filamenteuses.



**Si vous voyez cette espèce :**

Renseignez votre observation sur BioObs [www.bioobs.fr](http://www.bioobs.fr)  
ou CROMIS [www.cromis.ffesm.fr](http://www.cromis.ffesm.fr)



# Anémone flammée<sup>2</sup>

## *Diadumene cincta*



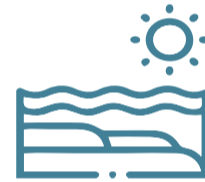
Toutes les fiches

Pacifique Nord



### Clé d'identification

- Petite taille (environ 4 cm de haut)
- Couleur orangée à rose
- Couronne comprenant jusqu'à 200 tentacules fins, certains plus longs que les autres
- La partie basale de la colonne, d'aspect lisse, présente un renflement plus large que la partie distale



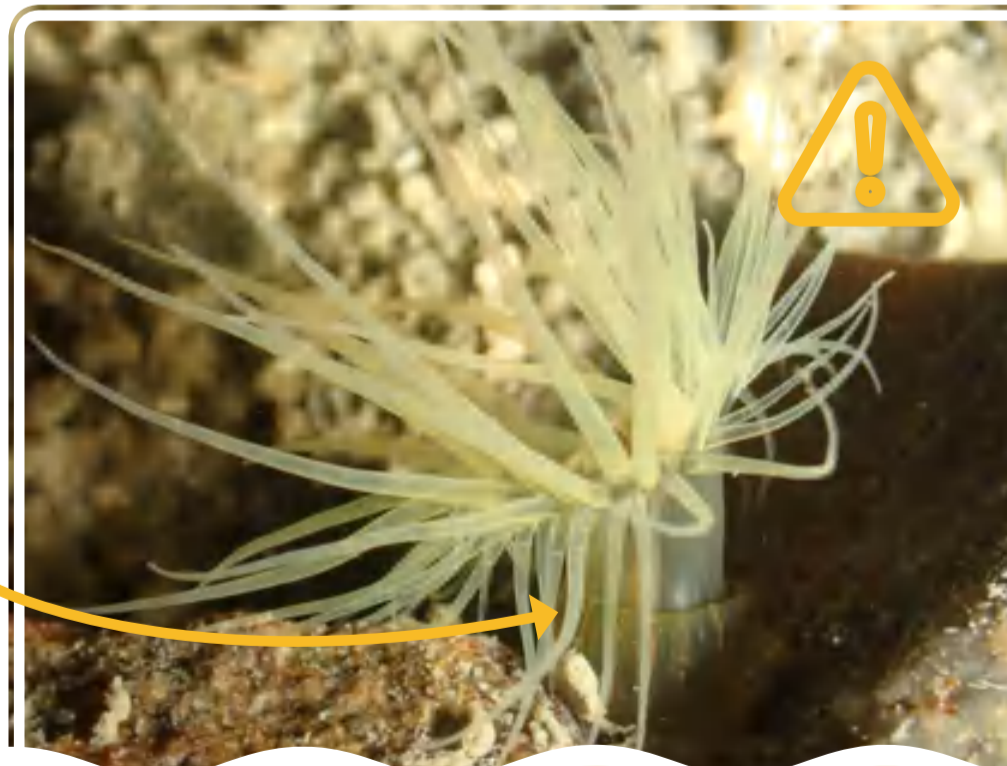
### Milieu de vie

Elles peuvent former des colonies denses sur substrat durs (roches, épaves, moulières) et s'observent jusqu'à 40 m de fond. Elle supporte partiellement des eaux dessalées en milieux portuaires et estuariens.

### Risques de confusion



Les petits spécimens peuvent être confondus avec les jeunes **oeillets de mer** (*Metridium senile*). Mais ces derniers possèdent toujours sous la couronne de tentacules un bourrelet très net. Une autre espèce cosmopolite est l'**Anémone asiatique lignée** (*Diadumene lineata*). Cette dernière, de couleur vert olive, est plus large, moins élancée, et porte moins de tentacules.



### Si vous voyez cette espèce :

Renseignez votre observation sur BioObs [www.bioobs.fr](http://www.bioobs.fr)  
ou CROMIS [www.cromis.ffesm.fr](http://www.cromis.ffesm.fr)



# Anémone asiatique lignée

## *Diadumene lineata*

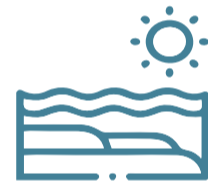


Pacifique Nord



### Clé d'identification

- Petite anémone allongée (2 cm environ)
- Couronne comprenant jusqu'à 100 tentacules translucides disposés irrégulièrement
- Base élargie
- Colonne de couleur kaki parcourue de lignes orangées



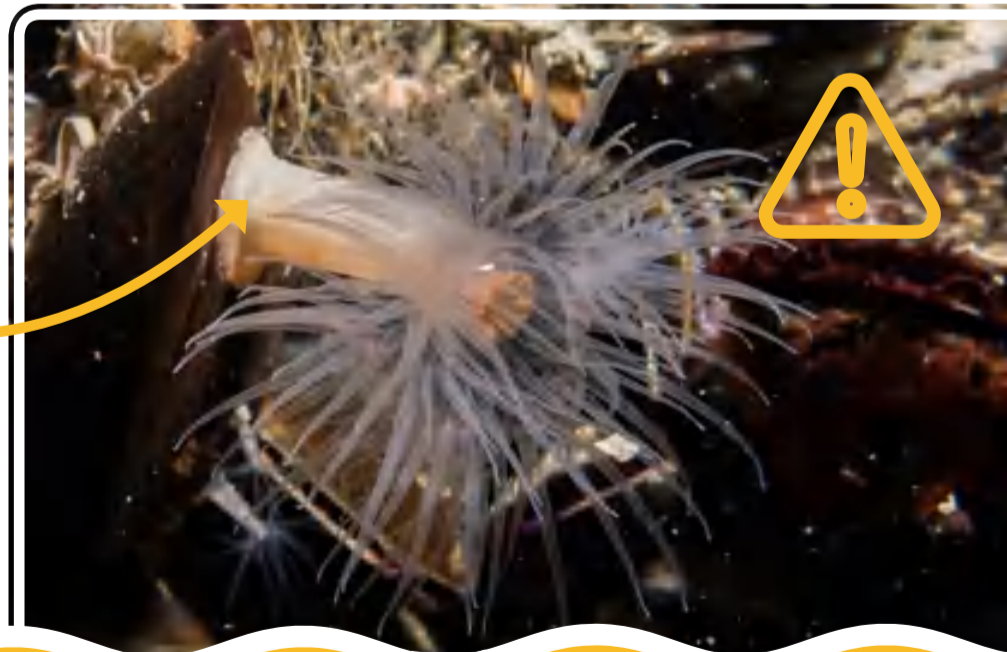
### Milieu de vie

Elle s'observe sur des substrats durs (roches, galets, coquilles, moulières, substrats artificiels), en milieu abrité, depuis les mares de l'estran jusqu'à une dizaine de mètres de profondeur. Elle affectionne les milieux portuaires et estuariens.

### Risques de confusion



Les risques de confusion sont très limités pour cette anémone. L'anémone flammée (*Diadumene cincta*) est également de petite taille mais la colonne ne présente pas de lignes orangées sur un fond kaki.



### Si vous voyez cette espèce :

Renseignez votre observation sur BioObs [www.bioobs.fr](http://www.bioobs.fr)  
ou CROMIS [www.cromis.ffesm.fr](http://www.cromis.ffesm.fr)



# Mnémiopsis<sup>2</sup>

*Mnemiopsis leydi*



Toutes les fiches

Atlantique Ouest



## Clé d'identification

- De 3 à 12 cm de longueur
- Oviforme et transparent
- Lobes oraux visibles à l'intérieur du corps se terminant près du pôle apical
- Deux gros lobes latéraux
- Rangées de palettes ciliées le long du corps
- Lumière iridescente



## Milieu de vie

Ce prédateur de plancton peut rapidement proliférer à faible profondeur, dans différents biotopes riches en matières organiques. Sa faculté d'adaptation lui permet de vivre autant en mer que dans les estuaires et milieux lagunaires.

## Risques de confusion



Avec les méduses et les cténophores comme les **groseilles de mer** (*Pleurobrachia pileus*). Or, ce n'est pas une méduse (pas d'ombrelle, pas de tentacules) et il ne possède pas de longs filaments pêcheurs. Et avec *Bolinopsis infudibulum*, d'aspect très proche, mais dont les lobes oraux ne dépassent pas la moitié de la longueur du corps.



## Si vous voyez cette espèce :

Renseignez votre observation sur BioObs [www.bioobs.fr](http://www.bioobs.fr)  
ou CROMIS [www.cromis.ffesm.fr](http://www.cromis.ffesm.fr)



# Doris marbrée<sup>2</sup>

## *Dendrodoris limbata*



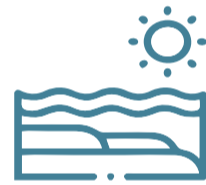
Toutes les fiches

Méditerranée, Atlantique



### Clé d'identification

- Grand nudibranche de 7 cm de long en moyenne, lisse, à bord onduleux
- Dos brun, verdâtre, jaunâtre ou presque noir, marbré avec une bordure claire jaune ou orange uniforme sur tout le pourtour
- Rhinophores rétractiles, lamellés et présentant une pointe claire



### Milieu de vie

Observée sur des fonds rocheux, sableux ou coquilliers, jusqu'à 60 m de profondeur. Elle peut se trouver près d'éponges, sous les blocs à faible profondeur, ou dans les algues.

### Risques de confusion



Pas de confusion possible avec d'autres espèces en Manche.

### Si vous voyez cette espèce :

Renseignez votre observation sur BioObs [www.bioobs.fr](http://www.bioobs.fr)  
ou CROMIS [www.cromis.ffesm.fr](http://www.cromis.ffesm.fr)





# Rapane veiné<sup>2</sup>

## *Rapana venosa*



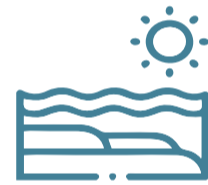
Toutes les fiches

Indo-Pacifique



### Clé d'identification

- Gastéropode de grande taille, jusqu'à 18 cm de longueur
- Coquille trapue et épaisse
- Très grande ouverture aux larges bords jaune orangé
- Segments foncés et clairs le long de l'enroulement



### Milieu de vie

Observé sur de petits fonds meubles. Il peut supporter de fortes variations de température et de salinité. Il passe une grande partie de son temps enfoui, en ne laissant dépasser que son siphon.

## RAPSODI

Le projet RAPSODI vise à mettre en oeuvre des actions conjointes entre divers sites atlantiques pour améliorer les connaissances sur la présence de cette espèce non-indigène marine qui peut présenter un risque pour la conchyliculture et la pêche professionnelle. Plus d'informations : <https://littoral.ifremer.fr/Laboratoires-Environnement-Ressources/LER-Pertuis-Charentais-La-Tremblade/Projets/RAPSODI-2022-2024>

### Risques de confusion



Les juvéniles peuvent être confondus avec le **Pourpre** (*Stramonita haemastoma*) qui est plus petit (9 cm). La coquille présente des bosses plus larges et arrondies. Pas de segments foncés et clairs sur les tours.

### Si vous voyez cette espèce :

Renseignez votre observation sur BioObs [www.bioobs.fr](http://www.bioobs.fr) ou CROMIS [www.cromis.ffesm.fr](http://www.cromis.ffesm.fr)



# Poulpe commun

## *Octopus vulgaris*



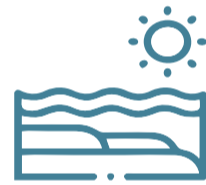
Toutes les fiches

Mer du Nord, Manche, océan Atlantique, Méditerranée, Antilles



### Clé d'identification

- Les plus grands peuvent atteindre 2 m d'envergure et 3 kg
- Yeux caractéristiques à pupilles fixes rectangulaires
- 8 bras munis de 2 rangées de ventouses



### Milieu de vie

Il se rencontre sur les fonds rocheux des rivages de la surface jusqu'à 30 m de profondeur en général.

### Risques de confusion



Avec l'**élédone commune** (ou poulpe blanc) (*Eledona cirrhosa*) qui présente une seule rangée de ventouses sur ses tentacules.



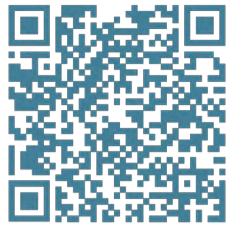
**Si vous voyez cette espèce :**

Renseignez votre observation sur BioObs [www.bioobs.fr](http://www.bioobs.fr)  
ou CROMIS [www.cromis.ffesm.fr](http://www.cromis.ffesm.fr)



# Cascail<sup>2</sup>

## *Ficopomatus enigmaticus*



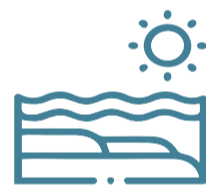
Toutes les fiches

Subtropical, Australie



### Clé d'identification

- Tube calcaire de section circulaire extrêmement fragile
- Mince tube blanc droit de 2 à 4 cm de longueur présentant des bourrelets irrégulièrement disposés et avec élargissement à l'ouverture
- Panache en deux demi-cercles, verdâtre avec zébrures sombres
- Forme des colonies denses de nombreux individus



### Milieu de vie

Ce ver polychète vit dans les bassins en bordure de rivage, de faible profondeur, dans des eaux saumâtres et stagnantes, entre 16 et 21 °C. Les colonies se fixent sur tous types de substrats durs, jusqu'à former des récifs.

### Risques de confusion



Avec d'autres vers polychètes sédentaires, par exemple la **serpule** (*Serpula vermicularis*) ou les **hydroides** (*Hydroides* sp.) qui se différencient notamment par la forme de leur tube et de leur opercule.



### Si vous voyez cette espèce :

Renseignez votre observation sur BioObs [www.bioobs.fr](http://www.bioobs.fr)  
ou CROMIS [www.cromis.ffesm.fr](http://www.cromis.ffesm.fr)



# Crabe chinois à mitaines<sup>2</sup>

## *Eriocheir sinensis*



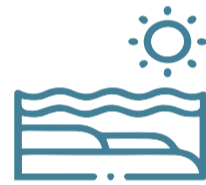
Toutes les fiches

Pacifique Nord-Ouest



### Clé d'identification

- Carapace jusqu'à 9 cm
- Couleur brun clair
- Extrémités des pinces du mâle recouvertes de fourrure
- Pinces avec des pointes blanches
- Pattes bordées de poils



### Milieu de vie

Ce crabe vit à faible profondeur, essentiellement en eau douce, sur les berges (terriers). Toutefois, pour se reproduire, il migre en mer, dans les eaux saumâtres (estuaires), parcourant parfois plusieurs centaines de kilomètres.

### Risques de confusion



Pas de confusion possible avec d'autres espèces en Manche.

**Si vous voyez cette espèce :**

Renseignez votre observation sur BioObs [www.bioobs.fr](http://www.bioobs.fr)  
ou CROMIS [www.cromis.ffesm.fr](http://www.cromis.ffesm.fr)



# Crabe sanguin<sup>2</sup>

## *Hemigrapsus sanguineus*



Toutes les fiches

Pacifique Nord-Ouest



### Clé d'identification

- Petite taille, jusqu'à 4 cm
- Carapace carrée avec taches colorées (violet, brun ou orange)
- Pattes alternant bandes sombres et claires
- Présence d'une vésicule en forme de petite boule à la commissure des pinces chez le mâle
- Pinces tachetées de rouge



### Milieu de vie

On le trouve au niveau de la zone intertidale rocheuse, sous les pierres. Il préfère les eaux tempérées à froides et supporte les variations de salinité et de température. Grégaire, il a tendance à se regrouper jusqu'à former de véritables colonies.

### Risques de confusion



Avec d'autres crabes de la même famille (Grapsidés), tel que le **crabe à pinceaux de Takano** (*Hemigrapsus takano*). Ce dernier a une touffe de soies sur le bord externe de la pince chez les mâles et vit de préférence dans les milieux vaseux (zones portuaires).

Néanmoins, la présence des vésicules à la commissure des pinces chez le mâle est caractéristique du crabe sanguin.



### Si vous voyez cette espèce :

Renseignez votre observation sur BioObs [www.bioobs.fr](http://www.bioobs.fr)  
ou CROMIS [www.cromis.ffesm.fr](http://www.cromis.ffesm.fr)



# Crabe à pinceaux de Takano

## *Hemigrapsus takanoi*



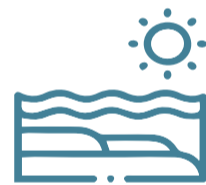
Toutes les fiches

Pacifique Nord-Ouest



### Clé d'identification

- Petite taille, maximum 3 cm
- 4 paires de pattes locomotrices assez larges et aplaties et une grosse paire de pinces
- Carapace approximativement carrée, avec trois dents antéro-latérales, brunâtre, verdâtre, ou grisâtre
- Deux yeux pédonculés
- Chez les mâles, présence d'un pinceau de soies à la base des pinces



### Milieu de vie

On le trouve sous les roches, dans les zones ostréicoles.

### Risques de confusion



Avec le Crabe sanguin (*Hemigrapsus sanguineus*), mais ce dernier présente des vésicules à la commissure des pinces chez le mâle.



**Si vous voyez cette espèce :**

Renseignez votre observation sur BioObs [www.bioobs.fr](http://www.bioobs.fr)  
ou CROMIS [www.cromis.ffesm.fr](http://www.cromis.ffesm.fr)



# Langouste rouge<sup>2</sup>

## *Palinurus elephas*



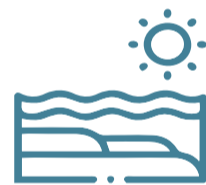
Toutes les fiches

Atlantique Nord-Est,  
Manche, Méditerranée



### Clé d'identification

- Jusqu'à 30 à 50 cm
- Tête couverte de fortes épines, avec 2 antennes très longues présentant des bandes blanches ou/et jaunes sur le marron-rouge dominant
- Corps très allongé et carapace bombée latéralement, recouverte de tubercules pointus
- Couleur rouge à brun-violet, plus ou moins sombre, avec des marbrures plus claires



### Milieu de vie

Elle fréquente les anfractuosités, les failles, les substrats rocheux, et parfois les fonds sableux. Elle peut se rencontrer de la surface jusqu'à 150 m de profondeur.

### Risques de confusion



Pas de confusion possible avec d'autres espèces en Manche.

**Si vous voyez cette espèce :**

Renseignez votre observation sur BioObs [www.bioobs.fr](http://www.bioobs.fr)  
ou CROMIS [www.cromis.ffesm.fr](http://www.cromis.ffesm.fr)



# Bugule brune<sup>2</sup>

## *Bugula neritina*



Toutes les fiches

**Incertaine**

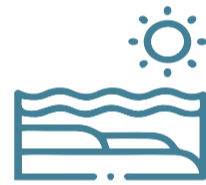


Probablement en zone tropicale



### Clé d'identification

- 5 à 10 cm de hauteur
- Couleur brun violacé
- Branches ramifiées
- Colonies en touffes buissonnantes, à l'allure d'une algue



### Milieu de vie

Observée le plus souvent en milieux rocheux dans des eaux riches en particules, de la surface jusqu'à 5 m de profondeur. Elle se fixe également sur la coque des bateaux et divers autres substrats naturels ou artificiels (pontons dans les ports).

### Risques de confusion



Avec d'autres espèces de bugules et le **Bryzoaire inopiné** (*Tricellaria inopinata*) mais leurs couleurs sont plus claires (beige à jaune pâle) et empêchent ainsi toute confusion.



**Si vous voyez cette espèce :**

Renseignez votre observation sur BioObs [www.bioobs.fr](http://www.bioobs.fr)  
ou CROMIS [www.cromis.ffesm.fr](http://www.cromis.ffesm.fr)





# Ascidie blanche mamelonnée

## *Phallusia mammillata*



Toutes les fiches

Espèce cryptogénique



### Clé d'identification

- Environ 20 cm de hauteur et 10 à 12 cm de large
- Tunique épaisse avec de nombreuses bosses arrondies
- Siphons inhalant et exhalant nettement séparés
- Animal solitaire, blanc



### Milieu de vie

Observée sur des surfaces très diverses, fonds rocheux, sableux ou vaseux, sur les corps morts, dans les épaves, de l'estran jusqu'à 200 m.

### Risques de confusion



Pas de confusion possible avec d'autres espèces en Manche.

**Si vous voyez cette espèce :**

Renseignez votre observation sur BioObs [www.bioobs.fr](http://www.bioobs.fr)  
ou CROMIS [www.cromis.ffesm.fr](http://www.cromis.ffesm.fr)



# Ascidie cartilagineuse<sup>20</sup>

## *Corella eumyota*



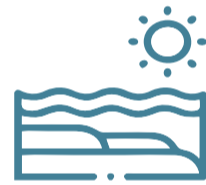
Toutes les fiches

Eaux froides de l'Hémisphère sud



### Clé d'identification

- 2 à 5 cm de long, fixé sur le côté
- Tunique translucide, blanchâtre à orangée
- 8 taches rouges à orangées sur le siphon inhalant, 6 sur le siphon exhalant
- Intestin en U bien visible



### Milieu de vie

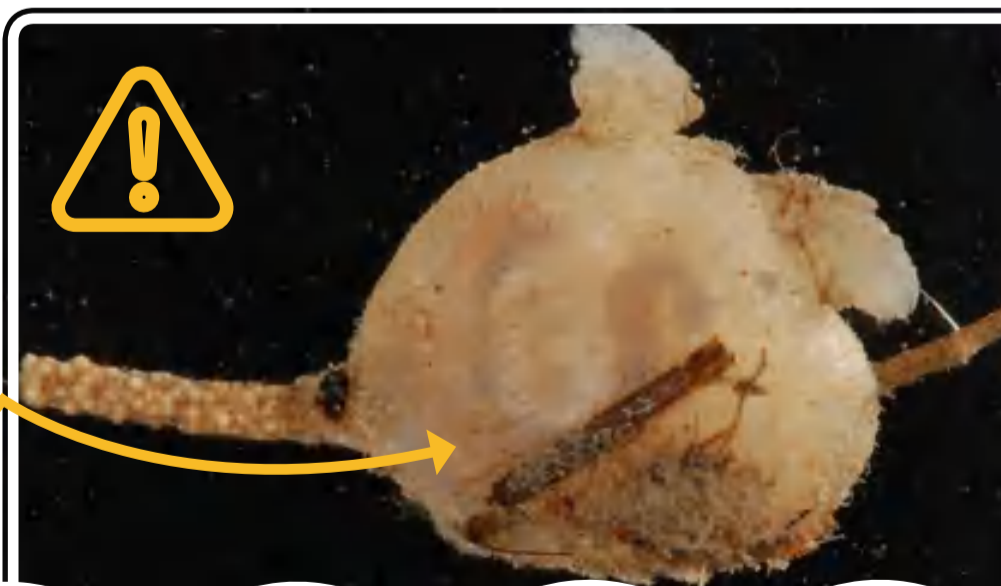
Cette espèce se fixe, parfois en grande quantité, sur n'importe quel substrat, avec une prédilection pour les zones portuaires. Elle est souvent fixée sous les pierres sur l'estran.

On la retrouve jusqu'à 20 m de profondeur.

### Risques de confusion



Peut être confondue avec des espèces du genre *Molgula* qui présente plutôt un intestin en forme de S.



**Si vous voyez cette espèce :**

Renseignez votre observation sur BioObs [www.bioobs.fr](http://www.bioobs.fr)  
ou CROMIS [www.cromis.ffesm.fr](http://www.cromis.ffesm.fr)



# Pérophore japonaise

## *Perophora japonica*



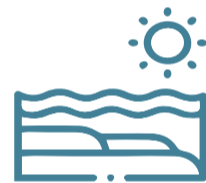
Toutes les fiches

Pacifique Nord-Ouest



### Clé d'identification

- De petite taille, 4 mm, vivant en groupe d'individus séparés et attachés ensemble par un stolon
- Couleur blanc à jaune verdâtre
- Aspect translucide laissant voir le tube digestif en forme de virgule jaune orangé
- Extrémités des stolons généralement terminées par une étoile jaune vif



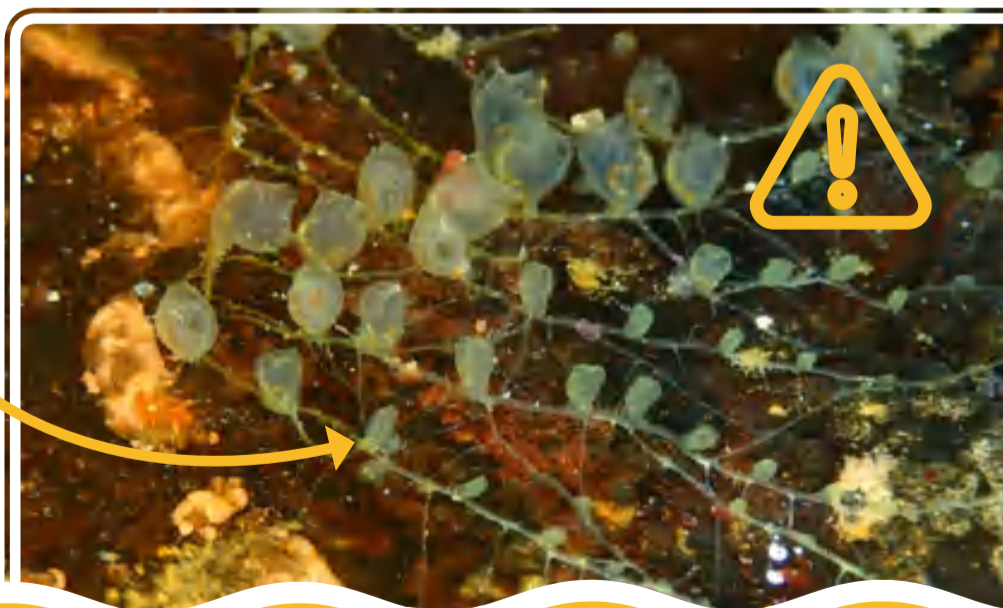
### Milieu de vie

Elle se fixe sur les substrats durs et biologiques (algues et animaux), depuis l'estran jusqu'à 30 m de profondeur.

### Risques de confusion



Avec *Perophora listeri*, plus petite, et formant des colonies plus clairsemées et dont le stolon ne forme pas d'étoiles.



### Si vous voyez cette espèce :

Renseignez votre observation sur BioObs [www.bioobs.fr](http://www.bioobs.fr)  
ou CROMIS [www.cromis.ffesm.fr](http://www.cromis.ffesm.fr)



# Ascidie japonaise<sup>20</sup>

## *Styela clava*



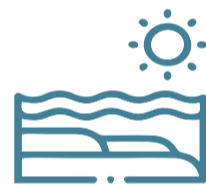
Toutes les fiches

Pacifique Nord-Ouest



### Clé d'identification

- 12 à 15 cm de hauteur
- Pédoncule fin à la base
- Couleur brun-clair à foncé-rouge, avec des marbrures blanchâtres
- Verrues autour des siphons
- Siphons presque perpendiculaires, rayés du brun au pourpre



### Milieu de vie

Observée de 0 à 50 m. Elle préfère les eaux turbides et se fixe sur divers substrats durs, tant naturels (roches, algues) qu'artificiels (coques des bateaux, infrastructures).

### Risques de confusion



Pas de confusion possible avec d'autres espèces en Manche. Il s'agit de la seule espèce pédonculée dans nos eaux.

**Si vous voyez cette espèce :**

Renseignez votre observation sur BioObs [www.bioobs.fr](http://www.bioobs.fr)  
ou CROMIS [www.cromis.ffesm.fr](http://www.cromis.ffesm.fr)



# Cione robuste<sup>2</sup>

## *Ciona robusta*



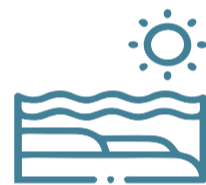
Toutes les fiches

Pacifique Nord-Ouest



### Clé d'identification

- 10 à 20 cm de hauteur
- Forme cylindrique
- Couleur translucide à blanc
- Tubercules autour des siphons
- Siphon supérieur à 8 lobes, Siphon latéral à 6 lobes



### Milieu de vie

Fréquemment observée dans des environnements pollués et dessalés (ports, étangs littoraux) et sur des substrats artificiels (quais, cordages). Elle semble préférer les eaux tempérées à chaudes (12 - 28 °C).

### Risques de confusion



Avec la **Cione intestinale** (*Ciona intestinalis*) qui présente des siphons cerclés de jaune et un corps lisse.



**Si vous voyez cette espèce :**

Renseignez votre observation sur BioObs [www.bioobs.fr](http://www.bioobs.fr)  
ou CROMIS [www.cromis.ffesm.fr](http://www.cromis.ffesm.fr)



# Blennie pilicorne<sup>2</sup>

## *Parablennius pilicornis*



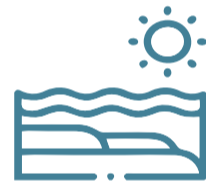
Toutes les fiches

Atlantique



### Clé d'identification

- Jusqu'à 12 cm de longueur
- Une seule nageoire dorsale
- Tentacules au-dessus des yeux
- Joues avec motifs en nid d'abeilles
- 4 livrées : jaune, noir bleuté, beige marbré, claire avec lignes horizontales sombres



### Milieu de vie

Observée sur des fonds rocheux avec des anfractuosités dans lesquelles elle peut se cacher. Elle se retrouve généralement à partir de 3 m et jusqu'à plus de 40 m de profondeur.

### Risques de confusion



Avec la **blennie gattorugine** ou cabot (*Parablennius gattorugine*), qui est plus grande, aux yeux rouges et aux tentacules plus ramifiées.



### Si vous voyez cette espèce :

Renseignez votre observation sur BioObs [www.bioobs.fr](http://www.bioobs.fr)  
ou CROMIS [www.cromis.ffesm.fr](http://www.cromis.ffesm.fr)



# Blennie paon<sup>2</sup>

*Salaria pavo*



Toutes les fiches

Atlantique



## Clé d'identification

- Ocelle cerclé de bleu ou de rose derrière l'oeil
- Corps très aplati latéralement
- Coloration beige à brun-verdâtre
- Lignes verticales bleues se transformant en points vers l'arrière du corps



## Milieu de vie

Cette espèce vit en eaux peu profondes, y compris en milieux portuaires et lagunaires, sur les rochers ou le sable, entre cailloux et végétation. On la retrouve généralement dans des anfractuosités ou des coquilles vides.

## Risques de confusion



Pas de confusion possible avec d'autres espèces en Manche.

**Si vous voyez cette espèce :**

Renseignez votre observation sur BioObs [www.bioobs.fr](http://www.bioobs.fr)  
ou CROMIS [www.cromis.ffesm.fr](http://www.cromis.ffesm.fr)

