

## IDÉE PLONGÉE



Dans le n° 265 de *Subaqua*, nous étions restés en rade ... à Brest, plus précisément à Lanvéoc ! Il y aurait de quoi faire de nombreux autres articles sans se déplacer de plus de quelques centaines de mètres, mais ne soyons pas chauvins, même s'il faut passer une frontière départementale, la ria d'Etel vaut bien une petite infidélité au Finistère... Mais nous reviendrons à Brest et ses parages !  
Par Patrice Petit de Voize. Photos de l'auteur.

FRANCE



# LA RIA D'ETEL

## POINTS CHAUDS EN MERS FROIDES

Le département du Morbihan le bien nommé (en breton *mor* signifie mer et *bihan* petit) regorge de sites d'une grande richesse biologique.

Parmi ceux-ci, la ria d'Etel, parfois improprement appelée « rivière d'Etel », occupe une place de choix, tant par la beauté des paysages sous-marins que par son environnement terrestre : ports, landes, chapelles, maisons, mégalithes.

Le port de pêche d'Etel et les chantiers navals de la ria étaient, au siècle dernier, au cœur de la pêche thonière, pratiquée tout d'abord à la voile, puis par des navires mixtes voile-moteur. L'industrialisation puis la délocalisation de cette pêche vers les mers tropicales ont sonné le glas d'une activité qui apporta à Etel, tout comme à Groix, Concarneau et d'autres ports, une grande prospérité.

Aujourd'hui le tourisme et l'ostréiculture sont les principales activités, mais quelques bateaux de pêche artisanale continuent de fréquenter ce port bien abrité, quoique d'un accès difficile.

La fameuse « barre d'Etel » restera encore longtemps dans les mémoires avec le dramatique épisode qui vit, le 9 janvier 1959, neuf personnes trouver la mort lors des

essais d'un radeau de survie du Dr Alain Bombard. 57 années plus tard, ce drame reste présent dans les mémoires des Étellois.

### LA PLONGÉE DANS LA RIA

Il est important, avant d'aborder la partie « vie sous-marine » d'apporter quelques précisions sur l'aspect « réglementation-sécurité » propre aux sites de plongée locaux.

La ria est fréquentée par de nombreux plongeurs, isolés ou en groupe, qui doivent, c'est évident, cohabiter avec les autres usagers des différents sites le plus souvent utilisés, car praticables sans bateau : le Magouër et le Vieux Passage, situés sur la commune de Plouhinec, Port-Niscop, situé sur la commune de Belz (Pont-Lorois) et le Chantier Rameau, le seul situé sur la commune d'Etel.

L'activité ostréicole est importante ici et occupe beaucoup d'espace, tout comme la plaisance, il importe donc de respecter certains usages... ce qui, hélas, n'est pas toujours le cas !

### > L'aspect géographique et réglementaire

La ria, qui correspond en fait à une ancienne vallée envahie par la mer, s'étire sur une dizaine de kilomètres entre la mer et l'arrière-pays. Elle est coupée, à peu près en son milieu par la route Port-Louis/Carnac qui la franchit par un pont suspendu, à Pont-Lorois. Elle constitue un immense réservoir d'eau salée (l'apport d'eau douce est relativement minime) qui se remplit, et donc se vide, au rythme des marées...

La visibilité, comme on peut le penser, varie notablement en fonction de la pluviométrie, de l'état de la mer et de l'heure de la mise à l'eau. Elle peut atteindre, voire dépasser 7 à 8 mètres, mais ce n'est quand même pas tous les jours !

Le marnage variant de 2 à 4 mètres environ suivant le calendrier des marées, on imagine facilement que les conditions de courant sont le premier critère à prendre en compte dans le choix d'une plongée.

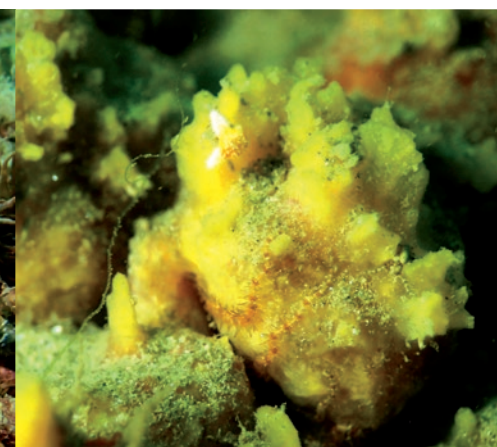
Un plongeur prévoyant choisira donc une date dans l'annuaire des marées située en mortes eaux, coefficient infé-



Forme typique des sites à courants tourbillonnants.



Sur la carapace d'une araignée de mer, 37 espèces différentes !



Celtodoryx ciocalyptoides, éponge chinoise (voir encadré p. 77).





L'araignée de mer atlantique particulièrement abondante ici, toute l'année.

## LA VIE SOUS-MARINE

Il est évident que ce qui fait de ce site l'équivalent d'un torrent de montagne à certaines périodes est aussi à l'origine de son incontestable richesse... Les courants, parfois violents, qui en rendent la fréquentation difficile, apportent aux peuplements benthiques et pélagiques une nourriture abondante et à domicile : quatre services par jour !

Le flot apporte le plancton du grand large, le jusant les matières organiques et minérales issues des ruisseaux, prairies inondables et marais qui constituent l'extrémité nord de la ria. Aux abords des deux sites de Plouhinec, les profondeurs avoisinent 20 mètres au milieu du chenal et une dizaine au niveau de Port-Niscop. Fond de sable, sable vaseux et gravier en général, sauf à Pont-Lorois où l'étréoussie du chenal favorise un effet de chasse d'eau qui en élimine les sédiments meubles. Les tombants sont rocheux, parfois presque verticaux avec grottes, failles et à leur pied des éboulis plus ou moins importants. Ici la faune fixée est exubérante, pas un pouce de roche ne reste inoccupé et la lutte est sans merci pour une place au soleil.

### > Les végétaux

Quelques beaux herbiers de zostères (*Zostera marina*) sont là chaque fois que les sédiments sablo-vaseux sont présents, donc, le plus souvent là où le courant n'est pas trop violent. Malheureusement, ils sont aujourd'hui, pour la plupart, situés en dehors de la zone autorisée !

Les algues vertes, surtout les ulves, prospèrent un peu partout, et l'on peut voir quelques rares bouquets de *codiums*.

Les algues brunes qui nécessitent un substrat dur, colonisent souvent les petites roches qui parsèment et avoisinent ces herbiers : peu de laminaires, de belles touffes de sargasses et de cystoseires, mais en règle générale, sitôt passé quelques mètres, le



Des murs d'étoiles épineuses, prédatrices des moules... et de tout ce qui se mange !

faible éclairage ne permet guère que la présence d'un tapis de faux fucus *Dyctiopteris membranacea* et surtout d'algues rouges : d'abord les gros cheveux écarlates de *Soleria chordalis*, puis les lames dentelées de *Calliblepharis*, les résilles de *Plocamium* et autres espèces parfois difficiles à identifier par les non-spécialistes. Plus bas, seules subsistent quelques petites espèces, l'essentiel du substrat étant colonisé par des animaux fixés. Au premier coup d'œil, on constate que ce sont surtout les peuplements animaux qui dominent.

### > La faune fixée

Il s'agit, ici comme en rade de Brest, essentiellement d'animaux filtreurs, actifs ou passifs : éponges, cnidaires, mollusques, bryozoaires et crustacés. Le moindre millimètre d'espace est le siège d'une compétition féroce entre espèces appartenant à des embranchements différents. Il arrive aussi que s'associent des animaux aux intérêts complémentaires, ce qui peut donner lieu à des mariages incongrus ! Au premier coup d'œil, on est frappé par la variété et la taille des spongiaires : clones jaunes de plus d'un mètre, tapis d'éponges mamelles, parmi les plus grands qu'on puisse voir, tubes de fer, rameaux

de chocolat, éponges mousse de carotte et, la dernière arrivée dans la région : l'éponge chinoise, *Celtodoryx ciocalyptoides*, espèce invasive... ici aussi le *made in China* a débarqué !

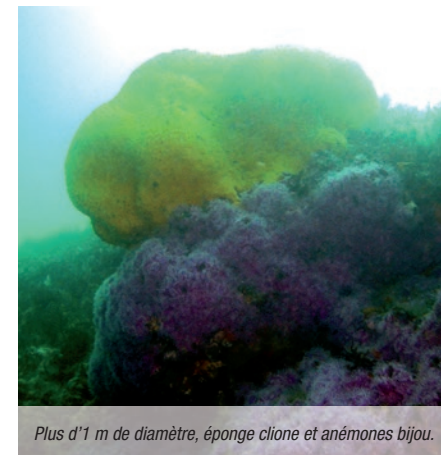
Un autre embranchement, celui des cnidaires, est particulièrement représenté sous toutes ses formes ou presque, en particulier les anémones-bijoux (*Corynactis viridis*) dont les colonies colorées occupent les tombants rocheux, souvent associées aux œillets de mer (*Metridium dianthus*) très abondants au voisinage de Pont-Lorois.

Peu de photographes résistent à leurs coloris qui vont du blanc au marron foncé en passant par toutes les nuances de jaune, orange, vert, bleu, mauve ; un régal pour les yeux !

Les petits fonds rocheux, à la limite de la zone des marées, sont tapissés de milliers d'anémones-trompettes (*Aiptasia diaphana*) qui forment de denses (et urticantes) populations, tandis que des dizaines d'espèces d'hydrides, des alcyons (*Alcyonium digitatum*) et des gorgones (*Eunicella verrucosa*) dressent leurs barrières de polypes dans le flot chargé de zooplancton.

À noter, pour ces dernières, que leur forme est souvent différente des colonies de pleine mer dont les rameaux sont dans un même plan, perpendiculaire au courant dominant. Ici, les tourbillons générés par les courants de marée changent d'orientation plusieurs fois par jour et les gorgones ont une forme très ramassée, en gobelet ou en masse compacte. Les mollusques, en particulier les moules, font également partie du paysage. Parfois, au printemps les populations de juvéniles envahissent tous les supports disponibles.

Elles finissent pourtant par se réguler, soit par la prédation, notamment des grandes vieilles, des daurades royales et des balistes, soit parce qu'elles ne sont pas suffisamment bien fixées, et que, dans ce cas, les courants se chargent de les arracher.



Plus d'1 m de diamètre, éponge clone et anémones bijou.

rier à 70 (la plongée est désormais interdite à un coefficient supérieur). Il choisira sans doute aussi (s'il n'est pas indigène) un week-end, si possible long, entre mai et septembre... durant lequel la météo et la température de l'eau risquent d'être clémentes et, bien entendu, choisira de plonger à marée haute, là où l'eau est la plus claire.

En combinant ces différents critères, on met le doigt sur ce qui, ajouté au nombre restreint de sites utilisables, constitue le principal problème du lieu : l'affluence de plongeurs aux dates et heures optimales. Sans rentrer dans les détails, la situation était devenue tellement catastrophique voici quelques années, que le comité interrégional FFESSM Bretagne Pays de Loire a dû négocier avec la commune de Plouhinec, la plus concernée, pour créer une charte des bons usages destinée aux plongeurs, affichée sur des panneaux dans les deux principaux parkings concernés : le Magouër et le Vieux Passage. L'interdiction de plonger dans la ria a ainsi été évitée de justesse !

Vous pouvez donc trouver toutes les indications nécessaires sur ces panneaux : accès, stationnement, mise à l'eau, respectez-les, c'est à ce prix que nous pourrions continuer à fréquenter ces lieux.

Dans le cas contraire, vous risquez des problèmes avec la maréchaussée, les riverains... et avec les plaisanciers locaux, qui ne sont pas toujours enclins à la bienséance !

Il semble toutefois que cela n'ait pas suffi puisqu'en 2015, la préfecture maritime de l'Atlantique s'est fendue d'un « arrêté sur la pratique des activités nautiques dans la ria d'Etel » qui comporte 11 pages, pas une de moins !

À peine sorti, l'arrêté en question vient d'être complété (ou remplacé ?) par un autre de 9 pages, précisant certains détails (arrêté N° 2016/019), on peut y lire, entre autres que la plongée du bord à Port Niscop, où la zone autorisée fait en gros 300 m

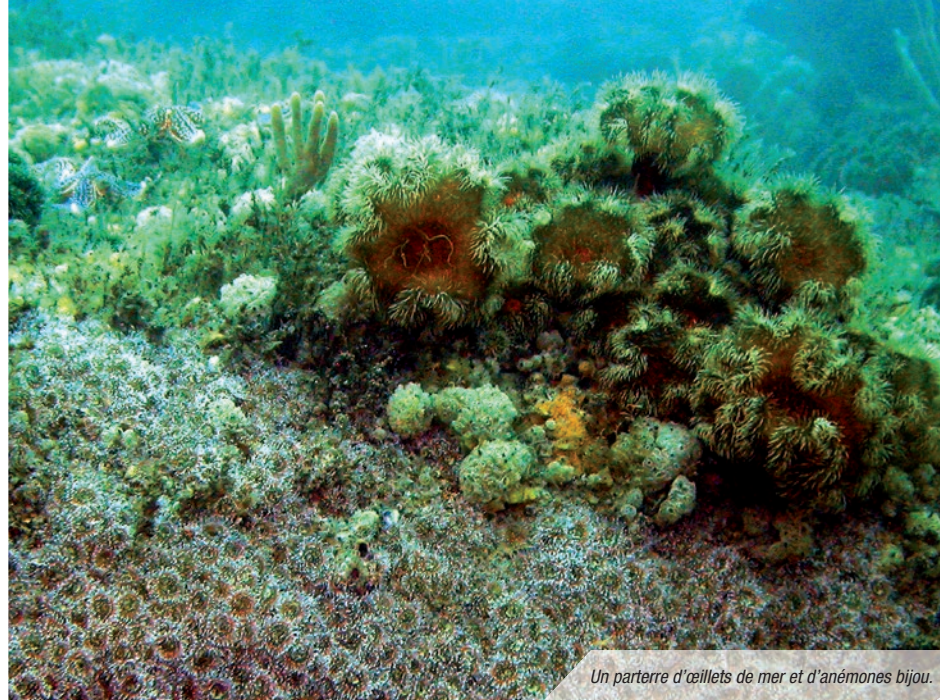
de long sur 50 de large est libre par coefficient inférieur à 45 (il faut quand même être 2...), autorisée entre 45 et 70 avec un directeur de plongée connaissant le lieu, ou avec un bateau d'accompagnement muni d'une VHF canal 16 et interdite par coefficient supérieur à 70... À titre d'exemple, de mai à septembre 2016, il y a 15 jours où le coefficient est inférieur à 45, dont 4 en week-end !

À mon avis, l'accumulation de ces interdictions et la diminution des zones autorisées, va conduire à l'effet inverse de celui recherché : une concentration encore plus importante de plongeurs dans le peu de créneaux restants... Je n'en dirais pas plus, notamment sur le choix des zones et des coefficients limites, ne tenant pas à raviver les polémiques ; vous avez les liens pour consulter les différents textes, ce qui est indispensable avant de vous lancer dans l'aventure... Autant dire qu'en ce qui me concerne je continuerais à y plonger... l'hiver !

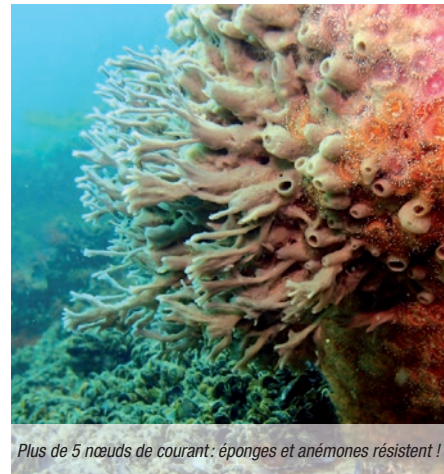


Un lieu de plongée atypique, parfois un peu encombré les longs week-ends.





Un parterre d'œillet de mer et d'anémones bijou.



Plus de 5 nœuds de courant: éponges et anémones résistent !

⇨ migrer du large vers la côte comme c'est le cas le long des côtes Manche-Atlantique.

Parmi les mollusques, les seiches sont nombreuses et leurs pontes (raisin de mer) sont accrochées aux gorgones et aux éponges dressées. Peu d'ormeaux, quelques coquilles Saint Jacques et pétoncles, en particulier au milieu du chenal.

#### > Les poissons

Près du fond, tous les mauvais nageurs, généralement dépourvus de vessie natatoire: gobies, blennies, dragonnets, quelques hippocampes et syngnathes, utilisent les trous, failles, s'ensablent ou se camouflent parmi les algues. Soles et carrelets sont visibles sur les fonds meubles, avec leurs voisins les rougets.

Au-dessus ou à côté les tacauds se montrent un peu plus; eux, ils flottent et n'ont donc pas à faire trop d'efforts, mais comme ils sont prudents, ils restent à proximité de leur refuge, en général une grotte située dans les éboulis qui bordent le fond. Les congres, se tapissent le jour et chassent la nuit, ils sont assez nombreux, débouillants et timides... pas une raison pour leur fourrer les doigts dans la gueule!

Les plus visibles, les actifs, les besogneux, ce sont les labres: crénilabres, centrolabres, cténolabres, et la patronne des lieux: la grande vieille qui peut facilement dépasser 4 kg, voire plus. Ici, encore plus qu'ailleurs en Atlantique Nord, *Labrus bergylta* exhibe une grande variété de livrées, du beige clair au rouge orangé avec parfois d'étranges coloris bleutés. Elle n'arrête jamais de manger, transformant les tapis de jeunes moules en sable bleu qu'elle relâche en nuages, un peu comme les poissons-perroquets. Elle est en concurrence avec les balistes, les daurades royales, moins abondants, mais, eux aussi dotés de moyens de broyage efficaces! La ria est également une zone de reproduction pour le sar commun et la daurade grise, dont on peut voir des bancs d'une centaine d'individus longer les rives avec le courant.

Au sommet de la chaîne, les prédateurs, bars et lieux jaunes, traquent tout ce qui se mange: crabes, crevettes, alevins et petits poissons: éperlans, prêtres, sardines, sprats, lançons, qui se regroupent en nuages compacts pour gober le plancton. Souvent mêlés aux bars, les mulets apprécient la zone

car leur organisme leur permet de remonter très loin, en eau complètement douce; ce sont des omnivores et rien ne les rebute!

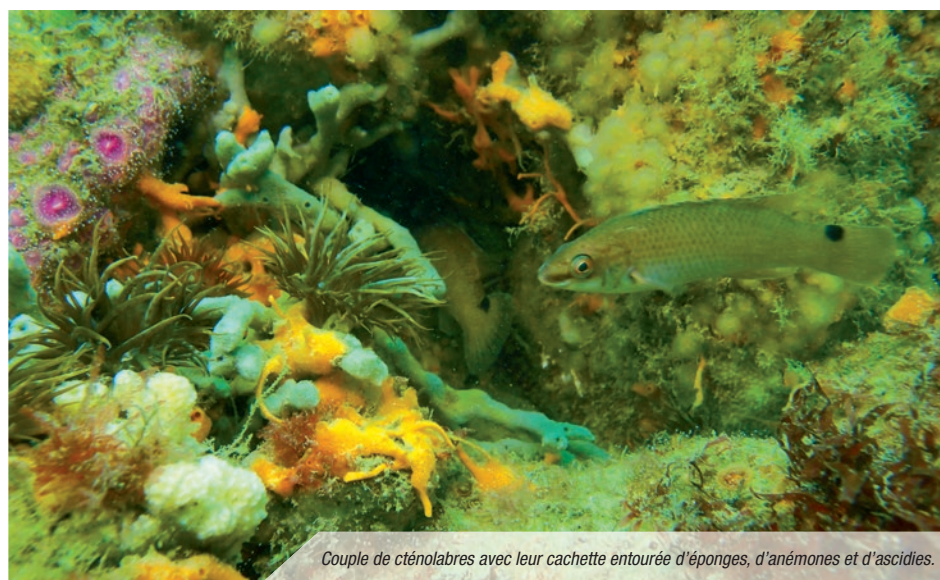
Du plus petit au plus grand, toute la chaîne alimentaire est au rendez-vous! À propos de chaîne alimentaire... ne quittez pas l'endroit sans en apprécier la substantifique moelle: crêpes, gâteaux bretons, fruits de mer; les huîtres de la ria sont excellentes... le muscadet gouleyant et efficace pour chasser les bulles résiduelles. Comme dit le proverbe breton: *louzou mad evit ar yerc'hed* (les bons remèdes préservent la santé). En la matière la seule réglementation concerne votre aptitude légale à prendre le volant, désaturé et vigilant...

Mon propos ne serait pas complet sans que je vous incite à profiter aussi des paysages terrestres qui bordent la ria, que ce soit le village voisin de Saint Cado où le pays de Carnac, dont chacun sait que menhirs et dolmens prolifèrent en toutes saisons! De confortables gîtes ruraux et campings existent au plus près de la ria et pratiquent de très raisonnables tarifs pour les groupes. Mais ceci est une autre histoire... ■

**Remerciements:** Stéphane Kerloch et le Club de plongée subaquatique de la Barre d'Étel.  
Tél 02 97 69 11 57

#### **Metridium dianthus (senile): œillet de mer**

Cette très belle anémone d'aspect très variable est ici particulièrement abondante, surtout sur les bancs rocheux au voisinage de Pont Lorois. Assez élevée et d'aspect plumeux, blanche ou orange dans certaines zones, elle est ici plus trapue et de couleur orangée, plus ou moins foncée, avec des tentacules très nombreux, plus clairs. Morphologie peut-être liée aux conditions de fort courant, plus de 7 nœuds à mi-marée de vives eaux!



Couple de cténolabres avec leur cachette entourée d'éponges, d'anémones et d'ascidies.



Pascal Kobeh



DES OUTILS UNIQUES AU SERVICE DE TOUTES LES ACTIVITÉS SUBAQUATIQUES

## Bases Fédérales NATIONALES

### ■ Atlantique Sud

À la frontière de la France et de l'Espagne, la base fédérale nationale d'Hendaye vous reçoit dans son cadre typiquement basque. Avec l'équipe technique permanente, vous pouvez vous former à tous les niveaux de plongée ou organiser des sorties clubs. Les locaux face aux bateaux ainsi que le gonflage à bord évitent les fatigues inutiles. Autour de la base, de nombreuses solutions d'hébergement et de restauration sont possibles.

> Période d'ouverture: toute l'année - Tél. 05 59 48 07 18 - Port. 06 88 90 85 04  
[centre@plongee-hendaye.net](mailto:centre@plongee-hendaye.net) - [www.plongee-hendaye.net](http://www.plongee-hendaye.net)



D.R.

### ■ Bretagne

La base fédérale nationale de Trébeurden est située sur la côte de granit rose, pays du Trégor, en Bretagne. La diversité des fonds permet de s'adapter à chaque niveau de plongée. La base est constituée d'une flotte de plusieurs bateaux rendant accessibles les sites de plongée pour tous niveaux. Côté terre, vous est proposée une agréable prestation de services (auberge de jeunesse, hôtels, camping privé...). L'équipe permanente de la base est présente toute l'année pour organiser au mieux votre séjour.

> Période d'ouverture: toute l'année - Tél. 02 96 23 66 71 - Fax. 02 96 23 56 89  
[infocap@plongee-cap.com](mailto:infocap@plongee-cap.com) - [www.plongee-cap.com](http://www.plongee-cap.com)



D.R.

### ■ Centre

Située en zone limitrophe Centre-Limousin, la base fédérale nationale de la Graule subaquatique vous accueille dans une charmante carrière aménagée spécifiquement pour la pratique des activités subaquatiques. Grâce à son encadrement, votre formation technique constitue une découverte de la plongée en eaux intérieures. Pour votre confort, un choix varié d'hébergement et de restauration est possible à quelques minutes de la base.

> Période d'ouverture: toute l'année - Tél./Fax. 02 47 40 25 41  
[comite@centreffessm.fr](mailto:comite@centreffessm.fr) - [www.centreffessm.fr](http://www.centreffessm.fr)



D.R.

### ■ Provence

La base fédérale nationale de Niolon surplombe une petite calanque typiquement méditerranéenne, à 20 minutes de Marseille, où l'équipe technique se charge de votre accueil et de votre formation de plongée. Bordée par des villages pittoresques, la base vous propose une qualité en matière de prestations nautiques, d'hébergement, de restauration et autres services. MF2: Pour toute formation ou examen concernant le MF2 contactez la FFESSM au 04 91 33 99 31 - [julia@ffessm.fr](mailto:julia@ffessm.fr)

> Période d'ouverture: de mars à novembre - Tél. 04 91 46 90 16 - Fax. 04 91 46 94 16  
[niolon@ucpa.asso.fr](mailto:niolon@ucpa.asso.fr) - [www.ucpa-vacances.com/centre/niolon/](http://www.ucpa-vacances.com/centre/niolon/)



P.M.-R.