



# DORIS

- V. MARAN -

Chaque plongée, quand on s'intéresse à la vie subaquatique, est une vraie chasse au trésor! Il y a bien sûr en premier lieu des animaux faciles à reconnaître et dont on est heureux de croiser la route: une seiche, un mérou, un saint-pierre... Mais il y a aussi des surprises, des mystères, des organismes étranges que l'on est en peine d'identifier ou pour lesquels le comportement est bien compliqué à comprendre. Sur le forum du site DORIS, un jeu mensuel prolonge le plaisir d'être confronté à ces mystères... et aussi d'en trouver la réponse!

Le site DORIS propose en effet chaque mois sur son forum un jeu qui a reçu pour nom « DORIS d'Or »! Ce jeu s'appuie sur des photos mystères prises par les participants, photos accompagnées de questions. À la fin de l'année, un classement des joueurs est réalisé en fonction des points reçus pour chaque bonne réponse apportée. Les résultats sont proclamés à l'occasion du Salon de la plongée, puis mis en ligne sur le forum, et les lauréats reçoivent des lots très appréciés! Il y a nombre de compétitions offertes aux photographes, ainsi qu'à d'autres pratiquants de disciplines sportives subaquatiques, mais rien de ce genre pour les plongeurs curieux de biologie. Ce jeu est donc fait pour eux. Les questions ont pour support des photos de toutes natures et de toutes origines. Il peut s'agir, et c'est souvent le cas, du détail d'une photo d'un organisme, ou bien d'un organisme en entier, mais très énigmatique, ou encore d'un objet en rapport avec le monde subaquatique. L'imagination et la fantaisie ont ici véritablement leur place, et il serait dommage de se priver de la marge de liberté dont nous disposons dans ce cadre assez large! Sachez également que tout internaute peut proposer sur le forum de DORIS ses propres « photos mystères » sous forme de jeu. Il est ainsi arrivé que des prises de vues très intéressantes à réinvestir dans les fiches-espèces, le cœur de notre site, nous parviennent de cette manière! N'hésitez donc pas à nous titiller l'esprit avec des photos originales, nous vous en serons reconnaissants.

**Voulez-vous jouer avec nous? Rendez-vous régulièrement sur le forum de DORIS:**

<http://doris.ffessm.fr/Forum 1>.

Pour maintenant, et si vous voulez faire un test, vous trouverez sur cette page un aperçu de ces photos mystères. Elles ont toutes été utilisées pour ce jeu en ligne. Page suivante, vous trouverez les réponses, en photo également, accompagnées des explications nécessaires. Votre recherche peut se faire à deux niveaux:

- à partir des photos uniquement, sans aucune autre information.
- en utilisant les indices reportés en bas de page.

À vous de jouer... et bonne chance!

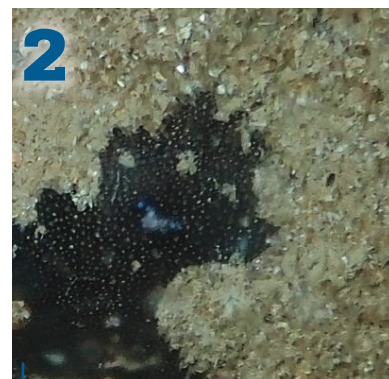
Une question accompagne chaque photo.

## LE JEU DORIS D'OR 2020!



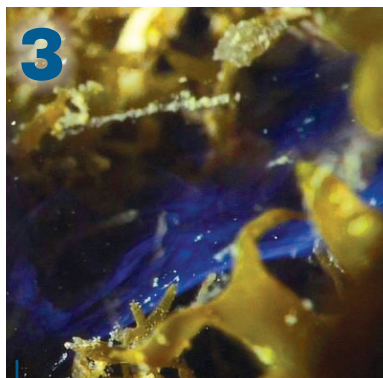
1 À qui appartient ces structures étranges trouvées sur une plage?

© Jean-Claude Cammezzano



2 Cette photo montre un détail d'un organisme que vous connaissez et appréciez, mais qui est involontairement caché!

© Yves Müller



3 Quel organisme est responsable de la sécrétion de cette substance bleue?

© Pascal Girard



4 Bien que partiellement enfouie dans le sédiment, cette sole expose un élément de sa « défense passive ». Lequel, et pourquoi?

© Vincent Maran

**INDICES :** 1 Il s'agit des restes de petits organismes planctoniques observables tout autour du globe. 2 Dans un angle de la photo vous pourrez voir un détail très utile. 3 Il s'agit d'une substance de défense de couleur qui est produite par un certain « pisse-virgaire ». 4 Cet élément est la tache noire qui en évoque une autre, possédée par un autre poisson, redouté...

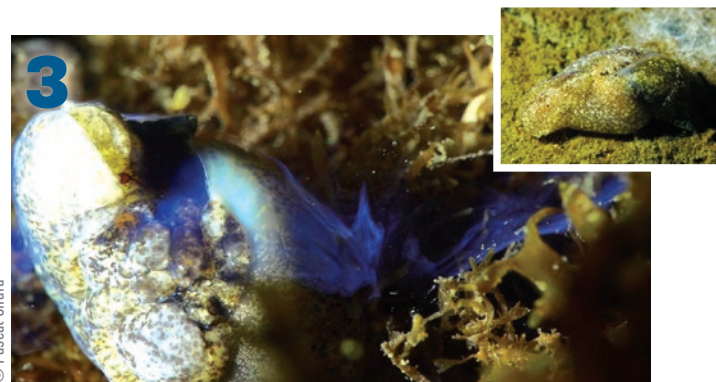




© Vincent Maran

**Une chélophye appendiculée en pleine eau.**

Le cliché mystère N° 1 présente les restes de chélophyes appendiculées. Vous souvenez-vous avoir senti des petites piqûres sur la peau durant une plongée ou pendant un palier ? Vous avez malheureusement croisé la route de chélophyes appendiculées (*Chelophyes appendiculata*) ou de leurs cousins : les siphonophores. En faisant un petit effort vous auriez pu les voir, surtout durant les paliers, moments privilégiés pour observer le plancton. En effet, pour observer les petits organismes planctoniques, dont les chélophyes (leur taille est de l'ordre du centimètre), il faut obliger vos yeux à faire la mise au point au plus près de vous (oui, c'est une distance qui augmente avec l'âge...). À cette condition, il vous sera possible de distinguer parfois dans la masse d'eau ces petits animaux possédant des capsules translucides en forme de mitres prolongées par des filaments pêcheurs... urticants ! À leur mort, les capsules des chélophyes peuvent s'échouer en grand nombre comme ici, sur une plage de Sète, après un épisode de fort vent du sud, où ils ont été photographiés par un plongeur naturaliste : Jean-Claude Cannezaro.



© Pascal Girard

**Une haminoé petite-barque à Thau.**

Le cliché mystère N° 3 montre la substance de défense d'un mollusque. Cette photo montre la sécrétion de défense d'un mollusque céphalaspide : l'haminoé petite-barque (*Haminoea navicula*). Les céphalaspides forment un groupe « intermédiaire » entre les gastéropodes à coquille et ceux qui n'en possèdent pas (les « limaces de mer »). La photo non retouchée montre le gastéropode à l'origine de cette substance, mais un autre cliché, également pris par Pascal Girard, permet ici de mieux voir à quoi ressemble ce mollusque lorsqu'il peut être photographié sous un angle plus favorable. C'est surtout en milieu lagunaire (étangs littoraux, comme Thau) qu'il est plus facile d'observer ces beaux mollusques qui sont capables de sécréter des molécules (phéromones) d'alarme grâce à des glandes cutanées. Les « pisses-vinaigres », nom commun des lièvres de mer, sont également capables de sécréter des substances de défense, acides et colorées, d'où ce nom original !

**Le Jeu DORIS d'Or 2020** catégorie « Experts », a été brillamment remporté par Frédéric Guillemain. Dans la catégorie « Amateurs » se sont illustrés Jacques Coves, Christophe Pradeau et Pascal Girard. Bravo à chacun d'eux !



© Yves Müller

**Un homard et son épibiose.**

Le cliché mystère N° 2 montre le détail d'une carapace de homard recouverte par des fourreaux fabriqués par des petits crustacés. Reconnaître un gros crustacé était plus ou moins évident : seul le pédoncule de l'œil et la couleur de la carapace pouvaient vous mettre sur la piste de ce homard photographié à Dunkerque par Yves Müller. Ce qui est étonnant chez cet individu, c'est l'épibiose spectaculaire qui le recouvre. On nomme « épibiose » le fait qu'un organisme, ou plusieurs, vive sur un autre qui lui sert de support, sans que l'hôte puisse en subir des conséquences. Ces organismes épibiontes, des crustacés du genre Jassa, sont surtout connus en mer du Nord, et assez peu rencontrés ailleurs sur nos côtes. Ces petits crustacés ont la particularité de se fabriquer un fourreau en agglomérant des particules de vase, et le plus souvent on ne voit sortir de ce fourreau que leur tête et certains de leurs appendices leur permettant de capturer leur nourriture.



© Sylvain Le Bris

**Une grande vive montre la tache noire de sa dorsale.**

Le cliché mystère N° 4 désigne la tache noire de la pectorale de la sole. Souvent, au sujet du comportement des poissons et de leurs stratégies adaptatives, nous nous tournons vers les mers tropicales, riches il est vrai de nombreuses espèces de poissons aux couleurs attractives et aux formes variées. Et pourtant, dans nos mers européennes, même septentrionales, nous pouvons observer des comportements et des stratégies tout aussi intéressants. En effet, la tache noire de la pectorale de la sole commune (*Solea solea*) est interprétée comme une application du mimétisme batésien, par imitation de la dorsale, venimeuse, de la vive (*Trachinus draco*) dont une photo est jointe ici. Le mimétisme batésien (qui sera de nouveau évoqué dans la prochaine chronique DORIS !) est une forme de mimétisme dans laquelle une espèce sans danger imite une espèce toxique ou dangereuse pour tromper un prédateur. En cas de danger, la sole peut redresser sa dorsale qui sera susceptible d'effrayer un prédateur qui craindrait de se faire piquer par un rayon venimeux de vive.

**CROMIS DORIS**

- Tous les animaux évoqués ici ont déjà leur fiche sur DORIS, et sur celles-ci vous découvrirez de nombreuses anecdotes au sujet de leurs stratégies adaptatives. Sur CROMIS, vous pourrez connaître leur répartition détaillée.
- Pour être averti chaque mois de la mise en ligne des questions de ce jeu, inscrivez-vous sur la liste de diffusion Biosub. Vous trouverez ici les informations nécessaires : <http://doris.ffesm.fr/FAQ>
- Grand merci aux photographes de bien vouloir nous transmettre leurs excellents clichés pour permettre au jeu DORIS d'Or de proposer chaque mois ses énigmes photographiques.



**PLONGEZ DANS L'EXCEPTIONNEL**

CROISIÈRES 7 • 10 • 14 NUITS

EGYPTE • MALDIVES • SOUDAN

**1 GRATUIT  
2 GRATUITS**

**PRIVATISATION BATEAU  
24/26 personnes = 3 GRATUITS**



NOUVEAU 2021

Egypte



Egypte



Egypte



Egypte / Soudan



Maldives



NOUVEAU 2021

Maldives

**INFOS / RÉSERVATIONS**

[www.seafaridiving.fr](http://www.seafaridiving.fr) • [reservation@seafaridiving.fr](mailto:reservation@seafaridiving.fr)